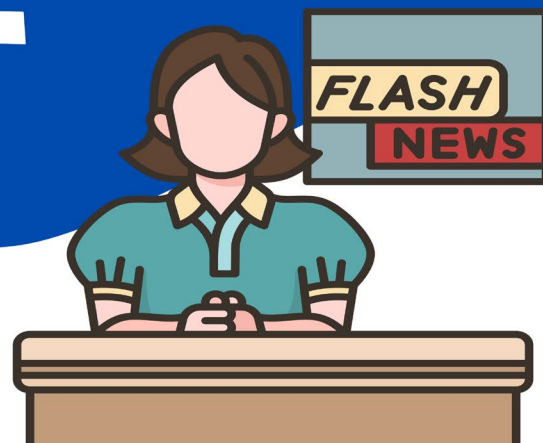


IL SUNTO RAGIONERIA

A cura di Patrizia Ruffini



5 del 10 febbraio 2025

La notizia della settimana è la pubblicazione dei contenuti del 18° correttivo dell'armonizzazione contabile da parte della Commissione Arconet, in attesa della raccolta delle firme e pubblicazione sulla Gazzetta ufficiale.

*Mettiamo in risalto anche la scadenza del piano di intervento per i cattivi pagatori da approvare in giunta entro il 10 febbraio 2025, da parte degli enti con ritardi 2023 superiori a 10 giorni. Pubblichiamo in **allegato** a questo numero del Sunto l'elenco dei comuni obbligati a tale adempimento.*

Numana, 10 febbraio 2025

Scadenzario

Per poter scaricare le scadenze aggiornate occorre utilizzare il seguente [link](#).

I temi caldi della settimana



SCHEMA DI DELIBERAZIONE PER APPROVARE IL PIANO DEI FLUSSI DI CASSA 2025

Con file separato insieme a questo numero del Sunto Ragioneria, alleghiamo lo schema di atto, in formato modificabile.



STOCK DEBITO AREA RGS BLOCCATO A FINE GENNAIO 2025

I dati a fine 2024 pubblicati sul sito Area Rgs rappresentano quelli ufficiali per l'ente e non sono più modificabili.

Monitoraggio dei Crediti Commerciali

S

Supporto Area RGS

Il 03/02/2025 alle ore 12:10

Le confermiamo che la finestra relativa allo Stock del debito 2024 è "Chiusa" a sistema, pertanto, non è più possibile effettuare operazioni, né modificare o effettuare la comunicazione d'interesse. Inoltre qualsiasi movimentazione effettuata dopo l'ultimo aggiornamento non verrà presa in considerazione e i dati non verranno aggiornati. In merito alla riapertura dello Stock del debito annuale 2024 Le indichiamo che, in qualità di Assistenza tecnica, siamo autorizzati a fornire unicamente: - supporto tecnico unicamente in merito al funzionamento del Sistema PCC/Area RGS dal punto di vista informatico; - indicazioni, per quanto di nostra conoscenza, su quale sia la normativa di riferimento per le varie problematiche richieste. Si precisa inoltre che tale richiesta è stata inoltrata al gruppo competente in merito. [Mostra di meno](#)

LC

Hai scritto

Il 03/02/2025 alle ore 09:04

Buongiorno, si è notato che ad oggi 03/02/2025 la comunicazione dello stock 2024 è chiusa e l'ultimo aggiornamento è del 01/02/2025. Si chiede se quindi i dati per il 2024 non si aggiorneranno più d'ora avanti e non se non si potrà più aggiornare la comunicazione dello stock del debito 2024. Inoltre si chiede quando saranno disponibili i calcoli dell'annualità 2025 in corso. Grazie [Mostra di meno](#)

Contabilità



MEF. ARCONET: Pubblicato il 18° correttivo dell'armonizzazione (quello annunciato dalla manovra 2025 sui vincoli di finanza pubblica)

Pubblicato il 18° correttivo dell'armonizzazione contabile, che tratta le novità del contributo alla finanza pubblica.

Il decreto aggiorna la contabilità a seguito del nuovo patto di stabilità europeo:

- Gli aggiornamenti dello schema del bilancio di previsione si applicano a decorrere dal bilancio di previsione 2026-2028;
- Gli aggiornamenti dello schema di rendiconto si applicano a decorrere dal rendiconto 2025;

- Il codice del modulo finanziario del Piano dei conti integrato riguardante il Fondo obiettivi di finanza pubblica da adottare in occasione della variazione del bilancio che iscrive il Fondo obiettivi di finanza pubblica nel bilancio di previsione 2025-2027 **U.1.10.01.07.001“Fondo obiettivi di finanza pubblica;**

Gli enti che hanno stanziato il Fondo direttamente nel bilancio di previsione 2025-2027 in assenza della specifica voce del piano dei conti, **dovranno procedere nel corso della gestione, con variazione, a riclassificarlo come Fondo obiettivi di finanza pubblica, con il codice previsto dall’articolo 4 del DM.** Tali enti **non sono tenuti a ritrasmettere alla BDAP i Dati contabili analitici (DCA) aggiornati a tale riclassificazione.**

Prima dell’entrata in vigore del DM in esame, la BDAP non riconosce come valido il codice del piano dei conti attribuito al Fondo obiettivi di finanza pubblica.

Leggi l’[articolo](#) che consente di scaricare il file in formato word.



Rassegna. 18° Correttivo: novità su bilancio e gestione per i vincoli di finanza pubblica, come cambia l’allegato a1

Dal periodo 2026-2028 fino al 2030-2032, tutti gli enti territoriali dovranno inserire nell’allegato A1 del bilancio il Fondo obiettivi di finanza pubblica. Le risorse accantonate potranno essere utilizzate nell’esercizio successivo anticipatamente, non in sede di previsione, ma solo mediante variazione. Il 18° decreto correttivo dell’armonizzazione contabile, reso noto dalla commissione Arconet con la pubblicazione dei documenti di lavoro del 15 gennaio, dettaglia le modalità operative per l’utilizzo del fondo accantonato, seguendo i meccanismi della nuova governance europea. L’anticipazione del decreto prima della sua pubblicazione sulla Gazzetta Ufficiale permette agli operatori di comprendere meglio l’utilizzo del fondo obiettivi di finanza pubblica.

L’obbligo di inserire il Fondo obiettivi di finanza pubblica nell’allegato A1 dell’avanzo accantonato presunto non modifica la regola esistente: il prospetto A1 deve essere allegato al bilancio di previsione e inviato alla Bdap solo se l’ente intende utilizzare anticipatamente l’avanzo accantonato presunto. Tuttavia, anche gli enti che non prevedono l’utilizzo anticipato di tale avanzo devono includere il Fondo obiettivi di finanza pubblica nell’allegato A del bilancio di previsione, che riguarda il risultato di amministrazione presunto. Tale valorizzazione del fondo si effettua tramite l’allegato A1, che deve sempre essere compilato. Gli esempi riportati nei principi contabili chiariscono le modalità di compilazione dell’allegato A1, con particolare attenzione per gli enti in disavanzo. Questi ultimi devono dimostrare, tramite la compilazione del prospetto, un miglioramento effettivo del disavanzo per un importo almeno pari alla somma dell’importo della quota di disavanzo iscritta nel bilancio e di quella del Fondo obiettivi di finanza pubblica accantonato nello stesso bilancio. Per gli enti in avanzo, gli esempi di compilazione chiariscono che il fondo obiettivi di finanza pubblica iscritto nel bilancio di previsione per l’anno 2025 non può essere applicato immediatamente al bilancio di previsione 2026-2028, poiché la quota è accantonata nel corso dell’esercizio 2025 e il rendiconto di tale esercizio non è ancora stato approvato. È tuttavia possibile applicare questa quota al bilancio di previsione 2026/2028 con una variazione di bilancio, dopo una verifica di preconsuntivo di tutte le entrate e le spese; nell’esempio si assume che tale impiego avvenga il 20 gennaio 2026. L’applicazione del Fondo al bilancio di previsione può essere rinviata fino all’approvazione del rendiconto. Infine, lo schema del decreto correttivo modifica il prospetto del risultato di amministrazione (allegato A) e quello delle quote

accantonate (allegato A1) acclusi al rendiconto e al bilancio di previsione, aggiungendo due nuove voci di dettaglio relative al Fondo garanzia dei debiti commerciali e al Fondo obiettivi di finanza pubblica, che si aggiungono così al fondo crediti di dubbia esigibilità, al fondo perdite società partecipate, al fondo contenzioso e agli altri accantonamenti.

Leggi l'[articolo](#).



Rassegna. Piano trimestrale dei flussi di cassa, riflessioni

Si entra nel vivo della redazione del piano trimestrale dei flussi di cassa, che deve essere approvato dalla giunta entro il 28 febbraio. Questo nuovo strumento, previsto dall'articolo 6 del DI 155/2024 e obbligatorio per tutti gli enti territoriali, anche per quelli che rispettano i tempi di pagamento, sta suscitando discussioni per i significativi impatti organizzativi che comporta. L'attività richiesta consiste nel programmare, per ogni trimestre, lo sviluppo degli incassi e dei pagamenti, per monitorare l'effettiva capacità dell'ente di saldare i debiti commerciali. Il modello predisposto dalla Ragioneria generale dello Stato, pubblicato sul sito della Commissione Arconet (Nt+ Enti locali & Edilizia del 14 gennaio), richiede il confronto della programmazione 2025 con i dati Siope dell'anno 2023, scaricabili in formato Excel direttamente dal sito del Siope. Potrebbe essere utile considerare anche gli andamenti dell'anno 2024; in questo caso, gli enti devono emettere rapidamente gli ordinativi di incasso e pagamento sulle carte contabili. Per la redazione del piano non è possibile utilizzare i dati relativi a ordinativi di incasso e mandati di pagamento rilevabili dai gestionali interni all'ente, perché i tempi potrebbero divergere a causa dei ritardi nella copertura dei sospesi. I flussi scaricabili dal Siope presentano due tipi di informazioni: da un lato i movimenti effettivi registrati nel trimestre e, dall'altro, i dati cumulati, contenenti anche i movimenti dei trimestri precedenti, come richiesto dal prospetto dei flussi di cassa. La struttura del piano, come pubblicato sul sito Arconet, costituisce il livello minimo di analisi del piano stesso. Nel prospetto è incluso anche il fondo cassa iniziale, che deve rappresentare la quota vincolata e il ricorso all'anticipazione di tesoreria. Due aspetti particolari saranno inoltre da tenere presenti. Il primo riguarda la tempistica di approvazione e le contestuali operazioni di riaccertamento ordinario dei residui. Per una programmazione ottimale delle attività sarebbe utile, ancorché non sia richiesto dalle norme, anticipare il lavoro sul riaccertamento, così da poter basare le previsioni di cassa sui residui rideterminati e al netto delle economie. Il secondo aspetto riguarda le previsioni di cassa iscritte sul bilancio dell'ente, se già approvato. La norma non dispone l'allineamento del piano con gli stanziamenti di cassa, ma è importante evidenziare che non sempre gli enti, in sede di predisposizione del bilancio, dedicano a tale previsione la necessaria attenzione. Ora, la richiesta di analisi dettagliata delle previsioni, il confronto con i dati Siope del biennio precedente e l'articolazione per trimestri, impongono un maggior approfondimento che potrebbe portare alla definizione di un piano con scostamenti, anche sensibili, dai dati di cassa esposti nel bilancio. Per il principio della coerenza è necessario che, a seguito della predisposizione e approvazione del piano, la giunta proceda, anche nella stessa seduta, all'aggiornamento degli stanziamenti di cassa, che hanno carattere autorizzatorio. Una volta approvato, il piano dovrà essere verificato ed aggiornato dopo ogni trimestre con un atto del responsabile finanziario, da comunicare alla giunta. Negli aggiornamenti trimestrali sarà necessario anche sostituire le previsioni di cassa del trimestre concluso con gli andamenti effettivi, indicando anche le carte contabili presenti. Una delle insidie più

significative per il responsabile finanziario incaricato della stesura del piano è la collaborazione con i responsabili dei servizi ed in particolare con i responsabili degli uffici tecnici, tenendo conto dei cronoprogrammi delle opere pubbliche. Particolari criticità si rilevano infatti nella gestione della parte in conto capitale, per sua natura straordinaria, che richiede un'attenta programmazione non solo dei tempi per la realizzazione delle opere pubbliche, ma anche sul fronte dei contributi di entrata, i cui tempi di erogazione, da parte dei Ministeri o delle Regioni, sono spesso di difficile previsione. Per il PNRR, essendo ora state definite, con il Dm 6 dicembre 2024, tempistiche certe, gli enti, partendo dai cronoprogrammi di spesa, potranno prevedere i corrispondenti flussi di entrata nei 30 giorni successivi. Infine, ai revisori spetta il controllo successivo, del quale dovrà essere data evidenza nei verbali di verifica.

Leggi l'[articolo](#).



Ministero dell'Interno. Rendicontazione dei proventi anno 2024 per sanzioni violazioni al Codice della Strada

Con la circolare numero 3 del 2025 il Ministero dell'Interno fornisce le istruzioni operative per la rendicontazione dei proventi dell'anno 2024 per sanzioni derivanti dall'accertamento delle violazioni al Codice della Strada. La certificazione sarà da trasmettere a partire dal 1° marzo 2025 ed entro il 31 maggio 2025.

Leggi l'[articolo](#).



Rassegna. Fondo di garanzia per i debiti commerciali 2024, iscrizione in bilancio entro il 28 febbraio

Con l'inizio dell'anno 2025, è necessaria l'iscrizione, nel bilancio, anche se l'ente è in esercizio provvisorio, del Fondo di Garanzia per i Debiti Commerciali per gli enti che non hanno rispettato gli obblighi sui tempi di pagamento o sulla riduzione dello stock di debito residuo (se applicabile) per l'anno 2024.

Leggi l'[articolo](#).



MEF. Applicazione da parte delle amministrazioni pubbliche del regolamento (UE) 2024/886 sui bonifici istantanei in euro

Con la circolare n. 2 del 3 febbraio 2025 si forniscono chiarimenti sulle modalità operative per l'applicazione alle amministrazioni pubbliche dei principi recati dal Regolamento (UE) 2024/886 del 13 marzo 2024, pubblicato nella Gazzetta Ufficiale dell'Unione europea del 19 marzo 2024, relativo ai bonifici istantanei in euro.

Leggi l'[articolo](#).



Rassegna. Bonifici istantanei anche per le pubbliche amministrazioni: la circolare operativa

Con la circolare n. 2 del 3 febbraio 2025, la Ragioneria generale dello Stato ha delineato le modalità operative per l'implementazione delle norme comunitarie sui bonifici istantanei nel settore dei pagamenti pubblici. Queste norme, stabilite dal Regolamento (Ue) 2024/886 del 13 marzo 2024, garantiranno un servizio disponibile 24 ore su 24, 7 giorni su 7, con trasferimenti di fondi completati in massimo 10 secondi. Pubblicato nella Gazzetta Ufficiale dell'Unione Europea il 19 marzo 2024, il Regolamento impone che i bonifici istantanei in euro siano accessibili agli utenti alle stesse condizioni economiche dei bonifici ordinari. Di conseguenza, tutti i Prestatori di Servizi di Pagamento (PSP) sono tenuti a offrire questo servizio su tutti i canali disponibili, senza applicare commissioni superiori a quelle per altri tipi di bonifici.

Leggi l'[articolo](#).



Rassegna. Svalutazione obbligatoria dei crediti con il Gse: i chiarimenti operativi della Corte conti

I residui attivi risultanti dai rapporti con il Gestore dei Servizi Energetici (Gse) devono essere inclusi nel calcolo del fondo per i crediti di dubbia esigibilità. La Corte dei conti delle Marche, esaminando i bilanci preventivi e consuntivi di un Comune (deliberazione n. 9/2025), ha fornito chiarimenti utili sulla corretta identificazione delle entrate da includere nel Fondo Crediti Dubbia Esigibilità (Fcde).

Leggi l'[articolo](#).



INPS. Banca Centrale Europea: variazione tasso di interesse febbraio 2025

La Banca Centrale Europea, con la decisione di politica monetaria del 30 gennaio 2025, ha ridotto di 25 punti base il tasso di interesse sulle operazioni di rifinanziamento principali dell'Eurosistema (ex Tasso Ufficiale di Riferimento, TUR) che, dal 5 febbraio 2025, è pari al 2,9%.

Leggi l'[articolo](#).



Corte dei Conti. Agenti contabili e passaggio di consegne

Con la sentenza 38/2025 la Corte dei Conti, Sezione giurisdizionale regionale del Veneto, stabilisce che è nell'interesse degli agenti contabili evitare confusioni di gestione e provvedere a tracciare il passaggio di consegne con idonea documentazione, dalla quale deve risultare la descrizione dei beni, la verifica del loro stato di conservazione, la data di consegna e l'identificazione del consegnatario e del ricevente.

Leggi l'[articolo](#).



Corte dei Conti. Relazione organo di controllo interno su conti giudiziali

Con la sentenza 36/2025 la Corte dei Conti, Sezione giurisdizionale regionale del Veneto, stabilisce che risulta riferibile all'amministrazione e non all'agente contabile l'irregolarità configurata dalla mancata trasmissione della relazione dell'organo interno sulla gestione, prevista e disciplinata dall'articolo 139, comma 2 Cgc. Leggi l'[articolo](#).



Rassegna. Nelle anticipazioni Pnrr anche le quote del fondo opere indifferibili, tutte le faq della Ragioneria

Il ministero dell'Economia ha pubblicato sul portale Italia Domani le Faq per chiarire i dubbi degli enti sull'attuazione del decreto del 6 dicembre 2024 che disciplina le nuove anticipazioni Pnrr. A un mese dall'entrata in vigore del decreto, il 4 gennaio 2025, sono stati esaminati i punti chiave. I rendiconti inviati prima dell'entrata in vigore del Dm non necessitano di nuove richieste di trasferimento. Saranno gestiti dalle amministrazioni titolari seguendo le procedure stabilite dal decreto, includendo nell'avviso di erogazione l'obbligo per il beneficiario di completare i dati di monitoraggio mancanti sul sistema ReGiS entro 60 giorni dall'erogazione. Non è più necessario presentare rendiconti, poiché l'unica modalità con cui è possibile richiedere i trasferimenti anticipati, intermedi e a saldo è quella prevista dal Dm. Leggi l'[articolo](#).



ANCI. Il Quaderno "Regolamento per gli incentivi alle funzioni tecniche dopo il correttivo appalti"

Il decreto legislativo 31 dicembre 2024, n. 209 ha apportato correzioni e integrazioni al Codice degli appalti ritenute necessarie a seguito della prima applicazione del nuovo Codice.

Il nuovo Quaderno Anci n° 54 "Regolamento per gli incentivi alle funzioni tecniche dopo il correttivo appalti" rappresenta dunque uno strumento di assistenza tecnica e supporto a Comuni e Città Metropolitane rispetto all'applicazione delle nuove disposizioni sugli incentivi delle funzioni tecniche. Leggi l'[articolo](#).

Accrual in pratica



Rassegna. Accredimento al portale formazione Accrual entro il 6 febbraio solo per gli enti pilota

Entro il 6 febbraio 2025, gli enti coinvolti nella fase pilota della riforma Pnrr dovranno essersi accreditati al portale della formazione. L'obbligo riguarda specificamente gli enti territoriali, includendo tutte le Regioni e Province autonome, tutte le Province e Città metropolitane, oltre ai Comuni con una popolazione residente pari o superiore a cinquemila abitanti al 1° gennaio 2024.

Leggi l'[articolo](#).



Rassegna. Accrual in pratica: analisi delle unità generatrici di flussi di cassa nell'Itas 8

Tra le novità dell'Itas 8 c'è la disciplina delle unità generatrici di flussi di cassa (Ugc), identificate secondo criteri costanti nel tempo, salvo cambiamenti giustificati. Se c'è indicazione che un'attività generatrice di flussi di cassa abbia subito una riduzione di valore e non sia possibile determinarne il valore recuperabile, l'amministrazione quantifica lo stesso con riferimento all'unità generatrice di flussi di cassa a cui l'attività appartiene, mediante la stima del suo valore d'uso.

Leggi l'[articolo](#).



Rassegna. Accrual in pratica: come ripristinare il valore di un'attività precedentemente svalutata, nell'Itas 8

Nell'ambito delle disposizioni dell'Itas 8, si tratta il ripristino di valore di un'attività precedentemente svalutata. Alla fine di ogni esercizio contabile, l'amministrazione deve valutare la presenza di eventuali indicazioni che la riduzione di valore rilevata negli anni precedenti possa essere stata ridotta o non sia più giustificata. In presenza di tali indicazioni, viene necessaria una nuova stima del valore recuperabile dell'attività.

Leggi l'[articolo](#).



Rassegna. Accrual in pratica: gestione delle operazioni in valuta estera secondo Itas 3

Il trattamento contabile delle operazioni in valuta estera nelle pubbliche amministrazioni è disciplinato da Itas 3 e dalle relative linee guida, che stabiliscono criteri per la rilevazione e la valutazione di attività e passività espresse in valuta diversa dall'euro. La normativa prevede che le transazioni in valuta estera siano inizialmente rilevate applicando il tasso di cambio a pronti alla data dell'operazione, come risultante dal sito della Banca d'Italia.

Leggi l'[articolo](#).



Rassegna. Accrual in pratica: Itas 3 e la contabilizzazione delle partecipazioni estere nei bilanci delle Pa

Le linee guida Itas 3 disciplinano la contabilizzazione delle gestioni estere nei bilanci delle amministrazioni pubbliche italiane. Si definisce “gestione estera” un’entità controllata o collegata, un accordo a controllo congiunto, o un’articolazione organizzativa situata in un paese diverso o operante in una valuta differente dall’euro. La normativa prevede che le gestioni estere siano incluse nel bilancio d’esercizio o consolidato convertendo i loro valori nella moneta di presentazione dell’amministrazione capogruppo.

Leggi l'[articolo](#).



Rassegna. Accrual in pratica: la disciplina delle rimanenze nell’Itas 10

L’Itas 10 è focalizzato sulla valutazione delle rimanenze, un elemento di notevole rilievo nelle pubbliche amministrazioni. Da un lato, le rimanenze sono detenute per essere distribuite o per l’erogazione di servizi a titolo gratuito, come i vaccini distribuiti dalle Aziende Sanitarie Locali; dall’altro, possono essere acquisite senza corrispettivo, ad esempio tramite donazioni. Diviene quindi essenziale determinare il costo attribuibile a specifiche voci di magazzino e imputarlo successivamente al risultato economico dell’ente.

Leggi l'[articolo](#).

Risorse



Ministero dell’Interno. Trasferimenti PNRR: Nuove modalità operative per i Soggetti attuatori delle Misure M5C2I2.1 – M5C2I2.2

Si informano i Soggetti attuatori degli interventi ricompresi nella Misura M5C2I2.1 e M5C2I2.2. che l’Amministrazione procederà al trasferimento delle erogazioni riguardanti tutti gli interventi afferenti alle suindicate misure, compresi quelli finanziati a valere sul bilancio dello Stato, secondo i criteri stabiliti dal Decreto del Ministro dell’Economia e delle Finanze del 6 dicembre 2024, come di seguito esplicitato. Ai fini dell’erogazione, le risorse a valere sul Fondo per l’avvio delle opere indifferibili (FOI) saranno considerate unitamente alle somme PNRR.

Leggi l'[articolo](#).



MIM. Indicazioni per richieste di trasferimento intermedio risorse PNRR

La nota 12652 del 28 gennaio 2025 del Ministero dell'istruzione e del merito fornisce indicazioni ai soggetti attuatori per richiedere un trasferimento intermedio delle risorse PNRR, come stabilito dall'art. 18-quinquies del decreto-legge n. 113 del 2024.

Leggi l'[articolo](#).



Ministero del Lavoro. Contributo economico agli Ambiti Territoriali che garantiscono un numero minimo di assistenti sociali

Com'è noto, la Legge di Bilancio per il 2021 ha introdotto un livello essenziale delle prestazioni di assistenza sociale definito da un operatore ogni 5.000 abitanti e un ulteriore obiettivo di servizio definito da un operatore ogni 4.000 abitanti. In quest'ottica, per potenziare il sistema dei servizi sociali comunali ha previsto l'erogazione di un contributo economico a favore degli Ambiti Territoriali Sociali (ATS) in ragione del numero di assistenti sociali impiegati in proporzione alla popolazione residente.

Leggi l'[articolo](#).



Rassegna. Assistenti sociali, entro febbraio le certificazioni dei fondi per gli ambiti territoriali

Il 31 gennaio 2025, il ministero del Lavoro e delle Politiche Sociali ha pubblicato la nota n. 1233, che contiene le istruzioni operative per l'accesso al contributo destinato al potenziamento del sistema dei servizi sociali per l'anno 2025.

Leggi l'[articolo](#).



Ministero dell'Interno. Approvazione certificazione contributo anno 2024 per le spese sostenute per il personale cui è stato concesso l'aspettativa per motivi sindacali

Con il Comunicato n.2 del 7 febbraio 2025 il Ministero dell'Interno annuncia l'approvazione della certificazione relativa al contributo per l'anno 2024 per le spese sostenute per il personale cui è stato concesso l'aspettativa per motivi sindacali – rectius – distacco per motivi sindacali.

Leggi l'[articolo](#).



Ministero dell'Interno. Assegnazione di risorse a favore di associazioni, fondazioni ed enti operanti sul territorio

Con comunicato del 7 febbraio 2025 il Ministero dell'Interno informa che il decreto del 29 novembre 2024 riguardante l'assegnazione di risorse a favore di associazioni, fondazioni ed enti operanti sul territorio, al fine di dare attuazione alle disposizioni di cui all'articolo 1, comma 553, della legge 30 dicembre 2023, n.213, è in corso di pubblicazione nella Gazzetta ufficiale della Repubblica italiana.

Leggi l'[articolo](#).

Tributi



ARERA. TQRIF: comunicazione all'Autorità dei dati di qualità contrattuale e tecnica del servizio di gestione dei rifiuti urbani relativi all'anno 2024

A partire dal 3 febbraio 2025 è aperta la raccolta dati in materia di qualità contrattuale e tecnica del servizio di gestione dei rifiuti urbani relativa all'anno 2024, che consente ai soggetti interessati di adempiere agli obblighi di comunicazione all'Autorità, previsti dall'articolo 58 del Testo unico per la regolazione della qualità del servizio di gestione dei rifiuti urbani (TQRIF).

Leggi l'[articolo](#).



IFEL. Prospetto IMU: scade il 28 febbraio il termine per l'adozione del nuovo prospetto

In ottemperanza all'obbligo di adottare il Prospetto delle aliquote IMU a partire dall'anno d'imposta 2025, scade il prossimo 28 febbraio il termine per l'elaborazione e la trasmissione dello stesso, mediante l'apposita piattaforma digitale messa a disposizione sul Portale del federalismo fiscale.

Leggi l'[articolo](#).



Rassegna. Cgt Lazio, l'Imu diventa più leggera per le case in ricostruzione

Non sempre il catasto basta, da solo, a determinare le imposte da versare a titolo di Imu. In alcuni casi, infatti, è obbligatorio fare riferimento allo stato reale dell'immobile, dal momento che gli archivi del Fisco non sempre fotografano l'evoluzione dei cantieri. Arriva a questa conclusione la sentenza 550/7/2025 della Corte di Giustizia tributaria di secondo grado del Lazio, segnando un importante precedente.

Leggi l'[articolo](#).



Rassegna. Tari, il regolamento non può equiparare l'attività agrituristica a quella alberghiera

È illegittimo, e va quindi annullato, il regolamento comunale per l'applicazione della Tari che equipara l'attività degli agriturismi a quella alberghiera, perché l'ordinamento giuridico ha differenziato le due fattispecie sia dal punto di vista dello statuto imprenditoriale e delle finalità dell'attività, sia sotto il profilo della disciplina del settore turistico. È quanto affermato dal Tar Campania, sezione VIII, con la sentenza n. 171/2025.

Leggi l'[articolo](#).

Fiscale



IFEL. FatturaPA: Aggiornamento specifiche tecniche dal 1 aprile 2025

Per i Comuni e le Città Metropolitane dal 1° aprile 2025 entreranno in vigore le nuove specifiche tecniche per la fatturazione elettronica (versione 1.9) pubblicate sul sito dell'Agenzia delle Entrate.

Leggi l'[articolo](#).



Rassegna. Nuove specifiche tecniche per la fatturazione elettronica (versione 1.9)

Dal 1° aprile 2025 entreranno in vigore le nuove specifiche tecniche per la fatturazione elettronica (versione 1.9), come recentemente pubblicato dall'agenzia delle Entrate. Le modifiche riguardano anche la pubblica amministrazione.

Leggi l'[articolo](#).

Personale



Rassegna. Pa a caccia di 15mila tecnici digitali, riserva del 10% e spinta ai diplomati Its

Il Governo prova a sfruttare l'onda lunga delle assunzioni nel pubblico impiego per provare a rinforzare le competenze tecniche e digitali dell'amministrazione pubblica. Lo fa con un gruppo di norme inserite nella bozza di decreto legge Pa che ha cominciato a circolare ieri (6 febbraio 2025). Il testo ha un aspetto ancora provvisorio, e probabilmente non tutte le misure supereranno il vaglio per la versione finale attesa in consiglio dei ministri forse la prossima settimana, dove potrebbe approdare anche il Ddl per riformare le carriere pubbliche con la quota di promozioni a dirigente extra concorso...

Leggi l'[articolo](#).

Partecipate e servizi pubblici locali



ANAC. Relazioni annuali degli enti pubblici locali, pubblicazione online con piattaforma Anac

È stata rilasciata sul portale dell'Autorità Nazionale Anticorruzione la nuova versione della piattaforma della Trasparenza dei servizi pubblici locali, disponibile ora nella pagina dedicata al servizio Trasparenza dei servizi pubblici locali di rilevanza economica.

Leggi l'[articolo](#).



Rassegna. Trasparenza, nuova piattaforma per le relazioni annuali sui servizi pubblici a rilevanza economica

Dal 6 febbraio, è disponibile sul portale dell'Autorità Nazionale Anticorruzione la nuova versione della piattaforma della Trasparenza dei servizi pubblici locali, accessibile ora nella pagina dedicata al servizio Trasparenza dei servizi pubblici locali di rilevanza economica. Questa versione è un'evoluzione della piattaforma già avviata nel 2023, e implementa le funzionalità per la trasmissione ad Anac delle Relazioni annuali come da decreto legislativo 201/22 (Riordino della disciplina dei servizi pubblici locali di rilevanza economica).

Leggi l'[articolo](#).



Rassegna. Mancata asseverazione nei bilanci locali, allarme della Corte conti Emilia Romagna

La deliberazione n. 13/2025/INPR della Sezione Regionale di controllo per l'Emilia-Romagna riguarda un'indagine sulla corretta applicazione dei compiti dell'organo di revisione, con particolare attenzione alla certezza e attendibilità dei saldi di bilancio degli enti locali. L'indagine si basa sul quadro normativo vigente (Costituzione, Tuel, Dlgs 118/2011) e intende verificare il rispetto dei principi di armonizzazione contabile. L'indagine si colloca nel solco di precedenti accertamenti sulle criticità dei bilanci locali e sulla loro coerenza con i principi di finanza pubblica. La Sezione ha evidenziato problemi di potenziali squilibrio dovuti alla mancata asseverazione dei crediti e debiti tra enti locali e organismi partecipati, nonché alla presenza di residui attivi e passivi non riconciliati.

Leggi l'[articolo](#).

Revisione



Rassegna. Compensi agli avvocati dipendenti, niente parere dei revisori sulla proposta di regolamento

Sulla proposta di regolamento riguardante i compensi dell'avvocatura comunale non occorre acquisire il parere preventivo dei revisori contabili analogamente a quanto accade per il contratto decentrato integrativo, trattandosi di fonti di regolazione diverse. Lo afferma la sezione regionale di controllo per la Lombardia della Corte dei conti Lombardia con la deliberazione n. 17/2025.

Leggi l'[articolo](#).



Rassegna. Corte conti Marche richiama i revisori a controlli più approfonditi

La Corte dei conti, Sezione regionale di controllo per le Marche, con la deliberazione n. 11/2025, ha esaminato i rendiconti finanziari di un piccolo Comune relativi agli esercizi 2021 e 2022, ponendo particolare attenzione all'operato dell'organo di revisione economico-finanziaria. Dall'analisi emergono diverse criticità legate al controllo e alla supervisione dell'ente locale, con rilievi specifici sull'adeguatezza delle verifiche contabili e sulla capacità dell'organo di rilevare irregolarità e situazioni di rischio finanziario.

Leggi l'[articolo](#).



Ministero dell'Interno. Competenze, obblighi e trattamento economico del commissario liquidatore dell'Unione dei Comuni

Con parere del 31 gennaio 2025 il Ministero dell'Interno stabilisce che rientra nella piena autonomia del Commissario liquidatore, una volta esaurita l'attività ordinaria dell'ente, valutare l'opportunità di avvalersi di competenze esterne per i residui atti deliberativi riguardanti la fase liquidatoria.

Leggi l'[articolo](#).

Contenuto extra



ANCI. Slides del webinar sul nuovo Codice della strada

Pubblichiamo le slides del webinar svolto da Anci il 3 febbraio 2025 sulle novità per le polizie locali del nuovo codice della strada.

Leggi l'[articolo](#).



ANAC. No a componente del Collegio Consultivo Tecnico se ha svolto ruoli nella progettazione di un'opera

Non può assumere l'incarico di componente di un Collegio consultivo tecnico delle opere pubbliche chi ha svolto o svolge sia per la parte pubblica, sia per l'operatore economico affidatario attività di controllo, verifica, progettazione, approvazione, autorizzazione, vigilanza o direzione sui lavori oggetto dell'affidamento. Pertanto, colui che ha svolto un qualsiasi ruolo sostanzialmente incidente sull'attività di verifica della progettazione di un'opera non può poi assumere l'incarico di componente del Collegio tecnico del relativo contratto.

Leggi l'[articolo](#).



ANAC. Abnorme ritardo per lavori non conclusi a dieci anni dall'aggiudicazione

Risulta in contrasto ai criteri di efficacia ed efficienza la gestione di un appalto di lavori, relativi al sistema fognario-depurativo comunale, che a circa dieci anni dall'indizione della gara non siano ancora conclusi.

Leggi l'[articolo](#).



Rassegna. Condanne «irrisorie» e salvacondotti, Corte conti contro i freni ai danni erariali

La trasformazione in delega degli articoli che ripensano la struttura della Corte dei conti piace ai magistrati contabili. Che però non nascondono i rischi ancora presenti nella riforma in discussione alla Camera, a partire da una tripletta di norme che ai loro occhi rischiano di ridurre ai minimi termini le condanne erariali; cioè la funzione chiave nella giurisdizione della Corte che imporrebbe agli autori di danni di risarcire le casse pubbliche.

Leggi l'[articolo](#).

Allegato

	popolazione	Tempo di ritardo	regione
AIELLI	1474	43,29	ABRUZZO
ARI	1147	84,55	ABRUZZO
BARREA	719	25,09	ABRUZZO
BASCIANO	2409	38,41	ABRUZZO
BOLOGNANO	1095	45,38	ABRUZZO
BORRELLO	343	22,24	ABRUZZO
BRITTOLI	286	18,39	ABRUZZO
BUGNARA	1106	20,21	ABRUZZO
CALASCIO	133	72,03	ABRUZZO
CANISTRO	991	69,77	ABRUZZO
CANSANO	257	44,92	ABRUZZO
CAPITIGNANO	684	23,73	ABRUZZO
CARAPPELLE CALVISIO	88	28,44	ABRUZZO
CARPINETO SINELLO	597	10,86	ABRUZZO
CASALINCONTRADA	3045	49,58	ABRUZZO
CASTEL CASTAGNA	491	21,09	ABRUZZO
CASTEL DEL MONTE	434	46,88	ABRUZZO
CASTELLAFIUME	1092	26,62	ABRUZZO
CELENZA SUL TRIGNO	900	14,01	ABRUZZO
CELLINO ATTANASIO	2511	18,82	ABRUZZO
CIVITA D'ANTINO	995	19,19	ABRUZZO
CIVITALUPARELLA	339	63,54	ABRUZZO
CIVITAQUANA	1231	10,39	ABRUZZO
CIVITELLA ALFEDENA	280	37,00	ABRUZZO
CIVITELLA CASANOVA	1777	42,44	ABRUZZO
CIVITELLA DEL TRONTO	5036	38,54	ABRUZZO
CIVITELLA MESSER RAIMONDO	832	12,28	ABRUZZO
CIVITELLA ROVETO	3210	53,67	ABRUZZO
COLLARMELE	897	41,36	ABRUZZO
COLLELONGO	1205	22,73	ABRUZZO
COLLEPIETRO	230	12,37	ABRUZZO
CONTROGUERRA	2402	12,38	ABRUZZO
CORFINIO	1052	25,73	ABRUZZO
CRECCHIO	2861	21,81	ABRUZZO
CROGNALETO	1267	45,11	ABRUZZO
CUPELLO	4805	54,10	ABRUZZO
DOGLIOLA	346	31,42	ABRUZZO
ELICE	1727	44,61	ABRUZZO
FALLO	141	64,51	ABRUZZO
FILETTO	964	10,08	ABRUZZO
FOSSA	721	32,64	ABRUZZO

	popolazione	Tempo di ritardo	regione
FRAINE	326	72,84	ABRUZZO
FRISA	1737	17,14	ABRUZZO
FURCI	950	29,40	ABRUZZO
GAMBERALE	310	41,51	ABRUZZO
GESSOPALENA	1406	148,75	ABRUZZO
GIOIA DEI MARSII	1904	31,38	ABRUZZO
GIULIANO TEATINO	1241	58,58	ABRUZZO
LECCE NEI MARSII	1674	112,67	ABRUZZO
LETTOPALENA	350	19,94	ABRUZZO
MAGLIANO DE' MARSII	3650	21,35	ABRUZZO
MASSA D'ALBE	1451	31,93	ABRUZZO
MONTEFINO	1033	60,30	ABRUZZO
MONTENERODOMO	678	39,05	ABRUZZO
MORRO D'ORO	3618	10,79	ABRUZZO
NERETO	5258	31,23	ABRUZZO
OCRE	1171	19,53	ABRUZZO
OFENA	492	25,95	ABRUZZO
OPI	411	18,46	ABRUZZO
ORTONA DEI MARSII	515	68,55	ABRUZZO
ORTUCCHIO	1811	98,77	ABRUZZO
PACENTRO	1139	26,71	ABRUZZO
PALOMBARO	1006	26,55	ABRUZZO
PENNA SANT'ANDREA	1764	13,43	ABRUZZO
PESCASSEROLI	2208	56,32	ABRUZZO
PESCOSANSONESCO	512	63,95	ABRUZZO
PICCIANO	1356	12,87	ABRUZZO
PIETRANICO	481	37,37	ABRUZZO
POPOLI TERME	5120	20,62	ABRUZZO
PRATA D'ANSIDONIA	499	18,24	ABRUZZO
PRETORO	937	51,61	ABRUZZO
PREZZA	952	27,98	ABRUZZO
QUADRI	804	22,91	ABRUZZO
RAPINO	1284	17,00	ABRUZZO
RIPA TEATINA	4083	22,21	ABRUZZO
RIVISONDOLI	689	68,63	ABRUZZO
ROCCA DI BOTTE	849	81,36	ABRUZZO
ROCCA PIA	169	79,39	ABRUZZO
ROCCA SANTA MARIA	516	22,39	ABRUZZO
ROCCACASALE	683	17,13	ABRUZZO
ROCCAMORICE	924	25,24	ABRUZZO
ROCCARASO	1628	12,27	ABRUZZO
SAN BENEDETTO DEI MARSII	3906	28,73	ABRUZZO

	popolazione	Tempo di ritardo	regione
SAN BENEDETTO IN PERILLIS	98	18,69	ABRUZZO
SAN PIO DELLE CAMERE	671	23,71	ABRUZZO
SAN VINCENZO VALLE ROVETO	2341	75,82	ABRUZZO
SANTE MARIE	1155	76,87	ABRUZZO
SCAFA	3720	19,55	ABRUZZO
SCONTRONE	582	28,53	ABRUZZO
SCURCOLA MARSICANA	2778	26,14	ABRUZZO
SECINARO	358	74,26	ABRUZZO
SERRAMONACESCA	564	15,49	ABRUZZO
TARANTA PELIGNA	367	15,41	ABRUZZO
TIONE DEGLI ABRUZZI	287	35,70	ABRUZZO
TOLLO	4124	12,94	ABRUZZO
TORINO DI SANGRO	3143	96,66	ABRUZZO
TORNARECCIO	1807	31,82	ABRUZZO
TORREBRUNA	820	17,17	ABRUZZO
TURRIVALIGNANI	864	23,57	ABRUZZO
VACRI	1662	42,22	ABRUZZO
VALLE CASTELLANA	968	55,13	ABRUZZO
VILLA SANT'ANGELO	420	15,60	ABRUZZO
VILLALAGO	553	24,75	ABRUZZO
VILLALFONSINA	957	10,34	ABRUZZO
VILLAMAGNA	2332	24,11	ABRUZZO
VILLETTA BARREA	650	31,74	ABRUZZO
VITTORITO	873	84,04	ABRUZZO
ABRIOLA	1496	57,76	BASILICATA
ACCETTURA	1823	20,26	BASILICATA
ALBANO DI LUCANIA	1425	14,68	BASILICATA
ATELLA	3860	20,10	BASILICATA
BARILE	2729	53,40	BASILICATA
CAMPOMAGGIORE	799	38,56	BASILICATA
CASTELLUCCIO SUPERIORE	796	17,91	BASILICATA
CASTELMEZZANO	792	54,74	BASILICATA
CASTELSARACENO	1359	36,79	BASILICATA
CERSOSIMO	622	19,46	BASILICATA
CHIAROMONTE	1911	24,90	BASILICATA
CIRIGLIANO	369	58,74	BASILICATA
COLOBRARO	1243	28,03	BASILICATA
CORLETO PERTICARA	2525	16,00	BASILICATA
EPISCOPIA	1407	21,71	BASILICATA
GALLICCHIO	849	15,28	BASILICATA
GINESTRA	748	18,08	BASILICATA
GROTTOLE	2186	11,77	BASILICATA

	popolazione	Tempo di ritardo	regione
GUARDIA PERTICARA	543	39,47	BASILICATA
IRSINA	4972	17,72	BASILICATA
LATRONICO	4482	11,77	BASILICATA
LAURENZANA	1735	27,51	BASILICATA
MISSANELLO	472	12,60	BASILICATA
MOLITERNO	3971	16,55	BASILICATA
MONTEMILONE	1594	18,18	BASILICATA
PALAZZO SAN GERVASIO	4888	23,98	BASILICATA
PIETRAGALLA	4099	12,73	BASILICATA
POMARICO	4117	27,06	BASILICATA
RIPACANDIDA	1696	11,42	BASILICATA
ROCCANOVA	1495	25,57	BASILICATA
ROTONDA	3479	39,51	BASILICATA
RUOTI	3555	13,88	BASILICATA
SALANDRA	2745	64,48	BASILICATA
SAN COSTANTINO ALBANESE	695	37,81	BASILICATA
SAN MARTINO D'AGRI	776	21,06	BASILICATA
SAN PAOLO ALBANESE	260	37,13	BASILICATA
SASSO DI CASTALDA	831	16,67	BASILICATA
TEANA	592	43,11	BASILICATA
TERRANOVA DI POLLINO	1168	45,37	BASILICATA
TRECCHINA	2305	26,46	BASILICATA
TRICARICO	5292	22,97	BASILICATA
TURSI	4989	51,10	BASILICATA
ACQUAPPESA	1876	64,86	CALABRIA
ACQUARO	2397	18,66	CALABRIA
AFRICO	3008	47,76	CALABRIA
AGNANA CALABRA	550	30,07	CALABRIA
AIELLO CALABRO	1691	48,74	CALABRIA
ALBI	945	32,14	CALABRIA
ANTONIMINA	1301	36,57	CALABRIA
APRIGLIANO	2850	23,81	CALABRIA
ARDORE	5130	69,43	CALABRIA
ARENA	1436	91,90	CALABRIA
ARGUSTO	514	25,73	CALABRIA
BELMONTE CALABRO	1932	47,35	CALABRIA
BELSITO	909	29,81	CALABRIA
BELVEDERE DI SPINELLO	2258	14,76	CALABRIA
BIANCHI	1290	13,17	CALABRIA
BIANCO	4294	78,93	CALABRIA
BIVONGI	1379	13,22	CALABRIA
BOTRICELLO	5254	35,13	CALABRIA

	popolazione	Tempo di ritardo	regione
BOVA	455	27,93	CALABRIA
BOVA MARINA	4157	17,96	CALABRIA
BRANCALEONE	3574	44,68	CALABRIA
BRIATICO	3855	38,34	CALABRIA
BRUZZANO ZEFFIRIO	1104	20,42	CALABRIA
BUONVICINO	2233	14,69	CALABRIA
CALANNA	914	66,45	CALABRIA
CALOPEZZATI	1358	34,88	CALABRIA
CALOVETO	1215	63,49	CALABRIA
CAMINI	810	50,26	CALABRIA
CAMPANA	1765	39,40	CALABRIA
CAMPO CALABRO	4537	17,38	CALABRIA
CANNA	709	34,13	CALABRIA
CAPISTRANO	1031	27,76	CALABRIA
CARAFFA DEL BIANCO	528	13,19	CALABRIA
CARAFFA DI CATANZARO	1814	15,94	CALABRIA
CARDETO	1591	23,12	CALABRIA
CARDINALE	2113	20,88	CALABRIA
CARERI	2357	48,90	CALABRIA
CARFIZZI	676	36,10	CALABRIA
CAROLEI	3374	81,32	CALABRIA
CARPANZANO	251	16,81	CALABRIA
CASABONA	2677	17,87	CALABRIA
CASIGNANA	761	48,21	CALABRIA
CASTELSILANO	992	15,47	CALABRIA
CELLARA	493	25,71	CALABRIA
CENADI	568	57,54	CALABRIA
CENTRACHE	391	23,83	CALABRIA
CERENZIA	1147	31,64	CALABRIA
CERVICATI	818	101,67	CALABRIA
CERZETO	1388	24,88	CALABRIA
CESSANITI	3282	19,00	CALABRIA
CHIARAVALLE CENTRALE	5660	56,64	CALABRIA
CIMINA'	566	17,21	CALABRIA
CIRO'	2862	71,45	CALABRIA
CIVITA	919	29,06	CALABRIA
CLETO	1251	21,10	CALABRIA
COLOSIMI	1226	18,65	CALABRIA
CONDOFURI	5121	55,20	CALABRIA
CONFLENTI	1408	18,40	CALABRIA
COSOLETO	848	20,58	CALABRIA
COTRONEI	5465	39,33	CALABRIA

	popolazione	Tempo di ritardo	regione
CRUCOLI	3064	28,57	CALABRIA
DASA'	1175	58,87	CALABRIA
DECOLLATURA	3163	24,82	CALABRIA
DELIANUOVA	3339	10,28	CALABRIA
DIAMANTE	5295	50,81	CALABRIA
DIPIGNANO	4361	21,84	CALABRIA
DRAPIA	2082	23,95	CALABRIA
FABRIZIA	2174	36,01	CALABRIA
FAGNANO CASTELLO	3861	28,27	CALABRIA
FALCONARA ALBANESE	1456	78,77	CALABRIA
FEROLETO DELLA CHIESA	1687	39,16	CALABRIA
FERRUZZANO	781	38,88	CALABRIA
FIGLINE VEGLIATURO	1124	14,17	CALABRIA
FILADELFIA	5309	18,01	CALABRIA
FILANDARI	1855	26,85	CALABRIA
FILOGASO	1404	36,87	CALABRIA
FIUMARA	1022	38,02	CALABRIA
FIUMEFREDDO BRUZIO	2963	20,11	CALABRIA
FRANCAVILLA ANGITOLA	1906	31,01	CALABRIA
FRANCICA	1654	14,88	CALABRIA
GAGLIATO	462	23,11	CALABRIA
GALATRO	1703	20,91	CALABRIA
GASPERINA	2174	33,99	CALABRIA
GERACE	2632	36,51	CALABRIA
GEROCARNE	2191	58,68	CALABRIA
GIFFONE	1862	21,22	CALABRIA
GIRIFALCO	5905	17,86	CALABRIA
GIZZERIA	5093	29,80	CALABRIA
GRIMALDI	1672	57,46	CALABRIA
GRISOLIA	2246	45,45	CALABRIA
GROTTERIA	3136	118,29	CALABRIA
GUARDAVALLE	4529	17,72	CALABRIA
GUARDIA PIEMONTESE	1917	63,04	CALABRIA
ISCA SULLO IONIO	1603	56,25	CALABRIA
JACURSO	623	19,88	CALABRIA
JOPPOLO	1916	31,10	CALABRIA
LAGANADI	416	173,95	CALABRIA
LAGO	2571	28,04	CALABRIA
LAPPANO	947	24,75	CALABRIA
LAUREANA DI BORRELLO	5143	24,95	CALABRIA
LIMBADI	3665	39,36	CALABRIA
LONGOBARDI	2291	49,30	CALABRIA

	popolazione	Tempo di ritardo	regione
LONGOBUCCO	3008	55,78	CALABRIA
MAGISANO	1184	17,84	CALABRIA
MAIDA	4623	38,06	CALABRIA
MAIERA'	1232	22,02	CALABRIA
MAIERATO	2198	27,07	CALABRIA
MALITO	768	17,78	CALABRIA
MALVITO	1746	32,22	CALABRIA
MAMMOLA	2781	48,93	CALABRIA
MANDATORICCIO	2817	32,22	CALABRIA
MANGONE	1889	18,62	CALABRIA
MARANO MARCHESATO	3501	22,14	CALABRIA
MARANO PRINCIPATO	3187	43,10	CALABRIA
MARCEDUSA	439	17,13	CALABRIA
MAROPATI	1469	56,59	CALABRIA
MARTONE	528	60,29	CALABRIA
MARZI	991	88,88	CALABRIA
MELICUCCA'	922	36,29	CALABRIA
MELICUCCO	5057	25,90	CALABRIA
MOLOCHIO	2539	26,28	CALABRIA
MONASTERACE	3441	78,18	CALABRIA
MONGRASSANO	1579	27,63	CALABRIA
MONTAURO	1773	33,04	CALABRIA
MONTEPAONE	5327	25,00	CALABRIA
MONTEROSSO CALABRO	1690	28,03	CALABRIA
NARDODIPACE	1256	25,14	CALABRIA
NOCARA	382	19,03	CALABRIA
NOCERA TERINESE	4742	69,06	CALABRIA
OLIVADI	540	38,02	CALABRIA
OPPIDO MAMERTINA	5317	24,55	CALABRIA
ORSOMARSO	1254	32,84	CALABRIA
PALERMITI	1189	20,11	CALABRIA
PALIZZI	2481	44,79	CALABRIA
PALLAGORIO	1060	24,00	CALABRIA
PAPASIDERO	711	23,44	CALABRIA
PAZZANO	529	93,85	CALABRIA
PEDIVIGLIANO	802	71,85	CALABRIA
PENTONE	2072	28,80	CALABRIA
PETRONA'	2610	27,02	CALABRIA
PIANE CRATI	1419	40,48	CALABRIA
PIANOPOLI	2609	48,18	CALABRIA
PIETRAFITTA	1261	102,08	CALABRIA
PIETRAPAOLA	1126	23,96	CALABRIA

	popolazione	Tempo di ritardo	regione
PIZZONI	1062	99,08	CALABRIA
PLACANICA	1170	17,26	CALABRIA
PLATACI	733	24,44	CALABRIA
PLATANIA	2134	38,05	CALABRIA
POLIA	1014	27,85	CALABRIA
PORTIGLIOLA	1191	53,41	CALABRIA
RIACE	2345	65,44	CALABRIA
RICADI	4938	26,74	CALABRIA
ROCCABERNARDA	3374	68,49	CALABRIA
ROGLIANO	5782	10,75	CALABRIA
ROMBIOLO	4524	33,08	CALABRIA
ROSETO CAPO SPULICO	1939	27,50	CALABRIA
ROTA GRECA	1129	56,50	CALABRIA
ROVITO	3136	35,59	CALABRIA
SAN DEMETRIO CORONE	3512	13,28	CALABRIA
SAN DONATO DI NINEA	1316	23,24	CALABRIA
SAN FERDINANDO	4620	20,90	CALABRIA
SAN FILI	2692	37,67	CALABRIA
SAN FLORO	731	12,99	CALABRIA
SAN GIORGIO ALBANESE	1408	36,11	CALABRIA
SAN GIORGIO MORGETO	3082	17,62	CALABRIA
SAN GREGORIO D'IPPONA	2580	10,65	CALABRIA
SAN LORENZO	2562	79,94	CALABRIA
SAN LORENZO DEL VALLO	3389	21,58	CALABRIA
SAN LUCA	3715	38,50	CALABRIA
SAN MANGO D'AQUINO	1546	29,90	CALABRIA
SAN PIETRO A MAIDA	4151	36,54	CALABRIA
SAN PIETRO IN AMANTEA	510	10,76	CALABRIA
SAN PIETRO IN GUARANO	3645	16,90	CALABRIA
SAN PROCOPIO	542	30,75	CALABRIA
SAN ROBERTO	1719	29,68	CALABRIA
SAN SOSTENE	1365	34,41	CALABRIA
SAN SOSTI	2180	62,30	CALABRIA
SAN VITO SULLO IONIO	1826	60,49	CALABRIA
SANGINETO	1297	14,56	CALABRIA
SANTA CATERINA ALBANESE	1213	20,67	CALABRIA
SANTA CATERINA DELLO IONIO	2165	45,45	CALABRIA
SANTA CRISTINA D'ASPRMONTE	899	52,98	CALABRIA
SANT'AGATA DI ESARO	1856	27,49	CALABRIA
SANT'EUFEMIA D'ASPRMONTE	4116	59,21	CALABRIA
SANT'ILARIO DELLO IONIO	1404	25,95	CALABRIA

	popolazione	Tempo di ritardo	regione
SANTO STEFANO IN ASPROMONTE	1237	28,32	CALABRIA
SANT'ONOFRIO	3067	18,12	CALABRIA
SARACENA	3744	12,39	CALABRIA
SATRIANO	3476	77,62	CALABRIA
SAVELLI	1119	50,47	CALABRIA
SCALA COELI	991	28,32	CALABRIA
SCIGLIANO	1240	27,92	CALABRIA
SERRA D'AIELLO	451	53,56	CALABRIA
SERRATA	803	17,72	CALABRIA
SERSALE	4605	15,38	CALABRIA
SETTINGIANO	3157	67,73	CALABRIA
SINOPOLI	2064	18,04	CALABRIA
SORBO SAN BASILE	797	18,11	CALABRIA
SORIANELLO	1180	19,52	CALABRIA
SORIANO CALABRO	2372	38,39	CALABRIA
SOVERIA MANNELLI	3048	25,28	CALABRIA
SOVERIA SIMERI	1553	33,57	CALABRIA
SPADOLA	818	39,66	CALABRIA
SPEZZANO DELLA SILA	4530	19,27	CALABRIA
STAITI	246	20,90	CALABRIA
STALETTI'	2418	21,31	CALABRIA
STEFANACONI	2473	53,63	CALABRIA
STIGNANO	1350	61,19	CALABRIA
STILO	2604	42,78	CALABRIA
TAVERNA	2683	14,66	CALABRIA
TERRANOVA DA SIBARI	5044	32,20	CALABRIA
TERRAVECCHIA	769	39,92	CALABRIA
TIRIOLO	3880	12,37	CALABRIA
TORANO CASTELLO	4617	18,79	CALABRIA
UMBRIATICO	839	33,23	CALABRIA
VERBICARO	3009	39,60	CALABRIA
VERZINO	1826	17,78	CALABRIA
ZACCANOPOLI	741	22,58	CALABRIA
ZAGARISE	1604	23,07	CALABRIA
ZAMBRONE	1763	28,62	CALABRIA
ZUMPANO	2608	77,61	CALABRIA
ZUNGRI	1966	43,43	CALABRIA
ACERNO	2768	26,82	CAMPANIA
AILANO	1351	61,74	CAMPANIA
ALTAVILLA IRPINA	4166	34,02	CAMPANIA
ALVIGNANO	4734	17,12	CAMPANIA

	popolazione	Tempo di ritardo	regione
AMOROSI	2762	21,30	CAMPANIA
APICE	5631	11,92	CAMPANIA
AQUILONIA	1731	39,87	CAMPANIA
ATENA LUCANA	2402	49,29	CAMPANIA
ATRANI	862	21,53	CAMPANIA
AULETTA	2304	49,56	CAMPANIA
BAGNOLI IRPINO	3160	14,39	CAMPANIA
BAIANO	4742	38,76	CAMPANIA
BELLOSQUARDO	779	35,14	CAMPANIA
BONITO	2423	37,22	CAMPANIA
BRACIGLIANO	5541	67,24	CAMPANIA
BUCCINO	4833	42,36	CAMPANIA
BUONABITACOLO	2547	26,11	CAMPANIA
CAGGIANO	2702	16,82	CAMPANIA
CAIANELLO	1855	19,97	CAMPANIA
CAIAZZO	5574	24,40	CAMPANIA
CAIRANO	298	33,02	CAMPANIA
CALVI	2657	12,71	CAMPANIA
CALVI RISORTA	5578	61,30	CAMPANIA
CAMPOLI DEL MONTE TABURNO	1649	11,98	CAMPANIA
CAMPOSANO	5335	45,82	CAMPANIA
CANCELLO ED ARNONE	5664	13,10	CAMPANIA
CANNALONGA	1043	30,67	CAMPANIA
CAPOSELE	3476	14,03	CAMPANIA
CAPRIATI A VOLTURNO	1532	49,68	CAMPANIA
CAPRIGLIA IRPINA	2418	35,13	CAMPANIA
CARIFE	1404	33,65	CAMPANIA
CASAL VELINO	5258	18,34	CAMPANIA
CASALBUONO	1176	25,81	CAMPANIA
CASALDUNI	1339	69,25	CAMPANIA
CASAMARCIANO	3270	39,51	CAMPANIA
CASTEL BARONIA	1110	41,80	CAMPANIA
CASTEL DI SASSO	1143	16,97	CAMPANIA
CASTEL SAN LORENZO	2428	27,30	CAMPANIA
CASTELCIVITA	1404	22,37	CAMPANIA
CASTELFRANCI	2014	22,72	CAMPANIA
CASTELLO DEL MATESE	1463	31,21	CAMPANIA
CASTELNUOVO CILENTO	2798	71,05	CAMPANIA
CASTELVENERE	2624	27,53	CAMPANIA
CASTIGLIONE DEL GENOVESI	1379	34,11	CAMPANIA
CEPPALONI	3394	31,93	CAMPANIA
CERASO	2350	23,46	CAMPANIA

	popolazione	Tempo di ritardo	regione
CESINALI	2602	11,00	CAMPANIA
CHIANCHE	497	15,00	CAMPANIA
CHIUSANO DI SAN DOMENICO	2264	12,97	CAMPANIA
CICERALE	1217	30,89	CAMPANIA
CIORLANO	433	23,68	CAMPANIA
COLLIANO	3611	15,82	CAMPANIA
COMIZIANO	1821	33,90	CAMPANIA
CONCA DEI MARINI	681	32,85	CAMPANIA
CONCA DELLA CAMPANIA	1215	25,85	CAMPANIA
CONTRADA	3051	16,05	CAMPANIA
CONTRONE	868	12,41	CAMPANIA
CONTURSI TERME	3370	47,04	CAMPANIA
DRAGONI	2130	10,24	CAMPANIA
DURAZZANO	2238	40,28	CAMPANIA
FALCIANO DEL MASSICO	3621	28,13	CAMPANIA
FLUMERI	2950	40,45	CAMPANIA
FORCHIA	1235	15,13	CAMPANIA
FORINO	5363	18,24	CAMPANIA
FRAGNETO L'ABATE	1034	16,11	CAMPANIA
FRANCOLISE	4860	29,03	CAMPANIA
FRASSO TELESINO	2272	28,01	CAMPANIA
FURORE	763	26,57	CAMPANIA
FUTANI	1192	23,41	CAMPANIA
GALLO MATESE	527	41,88	CAMPANIA
GALLUCCIO	2142	39,45	CAMPANIA
GIANO VETUSTO	655	25,48	CAMPANIA
GIFFONI SEI CASALI	5230	36,59	CAMPANIA
GIOI	1254	53,56	CAMPANIA
GIOIA SANNITICA	3554	31,41	CAMPANIA
GIUNGANO	1306	28,31	CAMPANIA
GROTTOLELLA	1860	62,93	CAMPANIA
GUARDIA LOMBARDI	1698	14,13	CAMPANIA
LACCO AMENO	4805	16,35	CAMPANIA
LAUREANA CILENTO	1189	151,00	CAMPANIA
LAVIANO	1409	21,75	CAMPANIA
LETINO	711	13,53	CAMPANIA
LIBERI	1148	51,51	CAMPANIA
LIMATOLA	4095	36,13	CAMPANIA
LUSTRA	1056	35,25	CAMPANIA
MAGLIANO VETERE	658	12,58	CAMPANIA
MANOCALZATI	3188	10,28	CAMPANIA
MARZANO APPIO	2236	25,17	CAMPANIA

	popolazione	Tempo di ritardo	regione
MELITO IRPINO	1934	24,87	CAMPANIA
MELIZZANO	1831	20,00	CAMPANIA
MIGNANO MONTE LUNGO	3199	21,57	CAMPANIA
MOIO DELLA CIVITELLA	1859	26,03	CAMPANIA
MONTAGUTO	417	23,93	CAMPANIA
MONTANO ANTILIA	2067	24,35	CAMPANIA
MONTEFALCIONE	3285	46,58	CAMPANIA
MONTEFALCONE DI VAL FORTORE	1477	21,09	CAMPANIA
MONTEMILETTO	5288	20,62	CAMPANIA
MORRA DE SANCTIS	1268	18,60	CAMPANIA
MOSCHIANO	1664	28,85	CAMPANIA
MUGNANO DEL CARDINALE	5330	44,21	CAMPANIA
NUSCO	4155	50,79	CAMPANIA
OGLIASTRO CILENTO	2261	34,05	CAMPANIA
OLIVETO CITRA	3752	28,66	CAMPANIA
OMIGNANO	1645	23,20	CAMPANIA
ORRIA	1068	23,63	CAMPANIA
OSPEDALETTO D'ALPINOLO	2123	78,88	CAMPANIA
PADULA	5357	71,34	CAMPANIA
PALOMONTE	3931	10,50	CAMPANIA
PANNARANO	2106	10,36	CAMPANIA
PAOLISI	2073	36,63	CAMPANIA
PASTORANO	3051	60,78	CAMPANIA
PATERNOPOLI	2307	53,20	CAMPANIA
PAUPISI	1606	10,01	CAMPANIA
PERDIFUMO	1785	39,03	CAMPANIA
PERTOSA	684	11,10	CAMPANIA
PETINA	1147	19,56	CAMPANIA
PIAGGINE	1311	33,95	CAMPANIA
PIETRADEFUSI	2347	26,99	CAMPANIA
PIETRAMELARA	4701	45,40	CAMPANIA
PIETRAROJA	533	13,56	CAMPANIA
PIETRAVAIRANO	2981	20,67	CAMPANIA
PIETRELCINA	3132	16,08	CAMPANIA
PISCIOTTA	2627	15,53	CAMPANIA
POLLICA	2404	44,84	CAMPANIA
PONTE	2554	10,13	CAMPANIA
PONTELATONE	1699	36,37	CAMPANIA
POSTIGLIONE	2090	58,31	CAMPANIA
PRATA DI PRINCIPATO ULTRA	2959	15,64	CAMPANIA
PRATA SANNITA	1449	38,77	CAMPANIA

	popolazione	Tempo di ritardo	regione
PRATELLA	1535	26,42	CAMPANIA
QUINDICI	1914	66,00	CAMPANIA
RAVELLO	2490	10,62	CAMPANIA
RAVISCANINA	1318	65,20	CAMPANIA
REINO	1180	18,01	CAMPANIA
RICIGLIANO	1116	12,01	CAMPANIA
ROCCA D'EVANDRO	3253	57,35	CAMPANIA
ROCCA SAN FELICE	843	74,38	CAMPANIA
ROCCAMONFINA	3178	12,91	CAMPANIA
ROCCAROMANA	863	25,04	CAMPANIA
ROFRANO	1509	14,00	CAMPANIA
ROMAGNANO AL MONTE	378	17,30	CAMPANIA
ROSCIGNO	806	35,57	CAMPANIA
ROTONDI	3591	58,79	CAMPANIA
RUVIANO	1638	19,12	CAMPANIA
SACCO	480	18,21	CAMPANIA
SALENTO	1957	27,82	CAMPANIA
SALZA IRPINA	742	43,95	CAMPANIA
SAN GIORGIO LA MOLARA	2981	18,27	CAMPANIA
SAN GIOVANNI A PIRO	3763	44,95	CAMPANIA
SAN GREGORIO MAGNO	4248	41,41	CAMPANIA
SAN GREGORIO MATESE	960	26,97	CAMPANIA
SAN LEUCIO DEL SANNIO	3067	24,00	CAMPANIA
SAN LORENZO MAGGIORE	2098	15,21	CAMPANIA
SAN MANGO PIEMONTE	2661	11,27	CAMPANIA
SAN MARCO DEI CAVOTI	3346	16,54	CAMPANIA
SAN MARTINO SANNITA	1243	17,21	CAMPANIA
SAN MAURO CILENTO	878	54,12	CAMPANIA
SAN MAURO LA BRUCA	571	26,12	CAMPANIA
SAN MICHELE DI SERINO	2497	18,33	CAMPANIA
SAN NICOLA BARONIA	761	28,33	CAMPANIA
SAN PAOLO BEL SITO	3495	119,67	CAMPANIA
SAN PIETRO AL TANAGRO	1710	38,30	CAMPANIA
SAN PIETRO INFINE	927	49,96	CAMPANIA
SAN POTITO SANNITICO	1912	17,77	CAMPANIA
SAN POTITO ULTRA	1557	33,33	CAMPANIA
SAN TAMMARO	5602	74,30	CAMPANIA
SANTA LUCIA DI SERINO	1406	26,73	CAMPANIA
SANTA MARIA LA FOSSA	2681	16,14	CAMPANIA
SANTA MARINA	3255	36,70	CAMPANIA
SANT'ANGELO A CUPOLO	4327	11,13	CAMPANIA
SANT'ANGELO A FASANELLA	601	59,35	CAMPANIA

	popolazione	Tempo di ritardo	regione
SANT'ANGELO D'ALIFE	2253	17,04	CAMPANIA
SANT'ARCANGELO TRIMONTE	541	53,84	CAMPANIA
SANT'ARSENIO	2806	51,75	CAMPANIA
SANTO STEFANO DEL SOLE	2186	19,13	CAMPANIA
SANTOMENNA	446	22,45	CAMPANIA
SASSANO	4954	25,14	CAMPANIA
SAVIGNANO IRPINO	1139	23,00	CAMPANIA
SCALA	1530	60,96	CAMPANIA
SCAMPITELLA	1215	22,45	CAMPANIA
SENERCHIA	811	20,94	CAMPANIA
SERRAMEZZANA	271	22,47	CAMPANIA
SERRE	3956	52,26	CAMPANIA
SESSA CILENTO	1320	22,36	CAMPANIA
SICIGNANO DEGLI ALBURNI	3488	15,89	CAMPANIA
STELLA CILENTO	708	29,71	CAMPANIA
STIO	853	41,14	CAMPANIA
STURNO	3083	47,23	CAMPANIA
SUMMONTE	1577	30,67	CAMPANIA
TEORA	1516	17,08	CAMPANIA
TORA E PICCILLI	889	67,20	CAMPANIA
TORRECUSO	3395	10,23	CAMPANIA
TORRIONI	533	19,07	CAMPANIA
TREVICO	967	40,36	CAMPANIA
VALLATA	2686	41,99	CAMPANIA
VALLE DI MADDALONI	2744	16,45	CAMPANIA
VALLESACCARDA	1352	38,17	CAMPANIA
VIBONATI	3350	37,96	CAMPANIA
VILLANOVA DEL BATTISTA	1648	52,26	CAMPANIA
VITULANO	2923	12,95	CAMPANIA
VOLTURARA IRPINA	3256	30,96	CAMPANIA
ZUNGOLI	1073	25,97	CAMPANIA
BERCETO	2050	21,84	EMILIA-ROMAGNA
CASTELL'ARQUATO	4668	18,19	EMILIA-ROMAGNA
CERIGNALE	128	35,43	EMILIA-ROMAGNA
COLI	912	23,20	EMILIA-ROMAGNA
CORNIGLIO	1863	27,24	EMILIA-ROMAGNA
CORTE BRUGNATELLA	568	25,36	EMILIA-ROMAGNA
MAIOLO	831	26,29	EMILIA-ROMAGNA
MONTECOPIOLO	1106	16,74	EMILIA-ROMAGNA
PENNABILLI	2850	11,92	EMILIA-ROMAGNA
SAN BENEDETTO VAL DI SAMBRO	4249	10,86	EMILIA-ROMAGNA
TERENZO	1191	12,61	EMILIA-ROMAGNA

	popolazione	Tempo di ritardo	regione
TORNOLO	963	14,30	EMILIA-ROMAGNA
VALMOZZOLA	533	14,88	EMILIA-ROMAGNA
VARSI	1205	11,60	EMILIA-ROMAGNA
VERNASCA	2111	35,83	EMILIA-ROMAGNA
ZERBA	78	27,14	EMILIA-ROMAGNA
ATTIMIS	1759	23,85	FRIULI-VENEZIA GIULIA
CLAUT	887	40,57	FRIULI-VENEZIA GIULIA
DRENCHIA	121	17,32	FRIULI-VENEZIA GIULIA
FAEDIS	2910	20,12	FRIULI-VENEZIA GIULIA
FARRA D'ISONZO	1671	11,56	FRIULI-VENEZIA GIULIA
FRISANCO	600	12,09	FRIULI-VENEZIA GIULIA
GRIMACCO	338	26,59	FRIULI-VENEZIA GIULIA
LUSEVERA	625	26,66	FRIULI-VENEZIA GIULIA
NIMIS	2735	20,47	FRIULI-VENEZIA GIULIA
PAGNACCO	5019	45,89	FRIULI-VENEZIA GIULIA
PINZANO AL TAGLIAMENTO	1510	20,71	FRIULI-VENEZIA GIULIA
TAIPANA	615	72,25	FRIULI-VENEZIA GIULIA
VITO D'ASIO	753	45,80	FRIULI-VENEZIA GIULIA
ZUGLIO	583	25,70	FRIULI-VENEZIA GIULIA
ACCUMOLI	555	23,73	LAZIO
ACQUAFONDATA	270	95,11	LAZIO
AFFILE	1520	25,49	LAZIO
AGOSTA	1758	111,08	LAZIO
ANTICOLI CORRADO	893	17,09	LAZIO
AQUINO	5358	55,78	LAZIO
ARCE	5390	49,60	LAZIO
ARCINAZZO ROMANO	1342	13,97	LAZIO
ARNARA	2302	17,08	LAZIO
ARSOLI	1577	50,35	LAZIO
ASCREA	256	105,67	LAZIO
AUSONIA	2593	21,91	LAZIO
BARBARANO ROMANO	1066	22,19	LAZIO
BASSANO IN TEVERINA	1296	44,59	LAZIO
BASSIANO	1554	62,99	LAZIO
BELLEGRA	2841	76,05	LAZIO
BORGO VELINO	941	27,48	LAZIO
BORGOROSE	4542	16,55	LAZIO
BROCCOSTELLA	2708	35,57	LAZIO
CAMERATA NUOVA	445	50,77	LAZIO
CAMPOLI APPENNINO	1686	53,39	LAZIO
CANEPINA	3025	10,22	LAZIO
CANTALUPO IN SABINA	1634	51,85	LAZIO

	popolazione	Tempo di ritardo	regione
CANTERANO	325	69,39	LAZIO
CAPODIMONTE	1710	49,95	LAZIO
CAPRANICA PRENESTINA	351	49,24	LAZIO
CARBOGNANO	1912	31,73	LAZIO
CARPINETO ROMANO	4448	21,46	LAZIO
CASAPE	699	10,85	LAZIO
CASAPROTA	733	12,54	LAZIO
CASPERIA	1242	14,69	LAZIO
CASTEL SANT'ELIA	2656	10,35	LAZIO
CASTELFORTE	4303	13,37	LAZIO
CASTELNUOVO PARANO	883	54,09	LAZIO
CASTRO DEI VOLSCI	4756	94,72	LAZIO
CASTROCIELO	4001	26,61	LAZIO
CERVERA DI ROMA	448	34,16	LAZIO
CICILIANO	1331	20,83	LAZIO
CINETO ROMANO	595	13,22	LAZIO
CITTAREALE	462	62,50	LAZIO
CIVITELLA D'AGLIANO	1598	14,63	LAZIO
CIVITELLA SAN PAOLO	2075	48,21	LAZIO
COLLALTO SABINO	432	13,02	LAZIO
COLLE DI TORA	356	86,99	LAZIO
COLLE SAN MAGNO	683	26,03	LAZIO
COLLEGIOVE	198	11,09	LAZIO
COLLEPARDO	961	22,59	LAZIO
COLLEVECCHIO	1555	17,68	LAZIO
COLLI SUL VELINO	510	10,24	LAZIO
COLONNA	4309	39,57	LAZIO
CONCERVIANO	288	12,09	LAZIO
CONFIGNI	572	12,60	LAZIO
CONTIGLIANO	3806	54,56	LAZIO
CORCHIANO	3807	57,45	LAZIO
CORENO AUSONIO	1613	14,39	LAZIO
COTTANELLO	538	40,28	LAZIO
FALVATERRA	559	54,80	LAZIO
FIAMIGNANO	1370	74,28	LAZIO
FILETTINO	553	59,22	LAZIO
FONTANA LIRI	2944	53,27	LAZIO
FORTECHIARI	1304	74,86	LAZIO
FRASSO SABINO	750	50,57	LAZIO
FUMONE	2101	22,75	LAZIO
GALLESE	2854	11,23	LAZIO
GALLINARO	1232	32,20	LAZIO

	popolazione	Tempo di ritardo	regione
GAVIGNANO	1907	29,30	LAZIO
GENAZZANO	5984	59,82	LAZIO
GIULIANO DI ROMA	2420	39,59	LAZIO
GRECCIO	1554	45,43	LAZIO
GUARCINO	1610	59,89	LAZIO
ISCHIA DI CASTRO	2314	13,32	LAZIO
JENNE	347	30,26	LAZIO
LABRO	366	41,65	LAZIO
LICENZA	983	66,07	LAZIO
LONGONE SABINO	556	22,60	LAZIO
LUBRIANO	897	24,47	LAZIO
MAENZA	3107	16,02	LAZIO
MAGLIANO ROMANO	1413	26,99	LAZIO
MANDELA	934	50,13	LAZIO
MONTASOLA	387	33,94	LAZIO
MONTE SAN GIOVANNI IN SABINA	697	64,96	LAZIO
MONTEBUONO	890	10,55	LAZIO
MONTEFLAVIO	1322	35,97	LAZIO
MONTELANICO	2144	47,55	LAZIO
MONTOPOLI DI SABINA	4128	43,91	LAZIO
MORICONE	2611	19,17	LAZIO
MORRO REATINO	343	73,14	LAZIO
NAZZANO	1425	28,72	LAZIO
NEMI	1907	21,29	LAZIO
NEROLA	1957	40,85	LAZIO
NESPOLO	245	50,84	LAZIO
ONANO	983	34,93	LAZIO
ORVINIO	393	26,48	LAZIO
PASTENA	1377	50,66	LAZIO
PATRICA	3151	15,67	LAZIO
PERCILE	241	29,61	LAZIO
PESCOROCCHIANO	2044	39,44	LAZIO
PESCOSOLIDO	1390	23,04	LAZIO
PICINISCO	1200	19,53	LAZIO
PICO	2858	45,06	LAZIO
PIGLIO	4637	45,89	LAZIO
PIGNATARO INTERAMNA	2570	18,11	LAZIO
PISONIANO	753	31,84	LAZIO
POFI	4190	17,36	LAZIO
POGGIO CATINO	1306	23,44	LAZIO
POGGIO MOIANO	2818	18,01	LAZIO

	popolazione	Tempo di ritardo	regione
POGGIO NATIVO	2588	52,38	LAZIO
POLI	2425	33,47	LAZIO
PONZA	3348	32,43	LAZIO
POSTA FIBRENO	1127	64,84	LAZIO
POZZAGLIA SABINA	339	59,95	LAZIO
PROCENO	557	27,95	LAZIO
PROSEDI	1197	65,07	LAZIO
RIOFREDDO	762	13,99	LAZIO
RIVODUTRI	1226	19,38	LAZIO
ROCCA CANTERANO	188	37,06	LAZIO
ROCCA D'ARCE	945	41,12	LAZIO
ROCCA DI CAVE	378	42,39	LAZIO
ROCCA SANTO STEFANO	967	21,70	LAZIO
ROCCA SINIBALDA	795	21,54	LAZIO
ROCCANTICA	552	23,56	LAZIO
ROCCASECCA DEI VOLSCI	1127	32,18	LAZIO
ROIATE	719	16,43	LAZIO
SAN BIAGIO SARACINISCO	338	15,80	LAZIO
SAN GIOVANNI INCARICO	3280	17,41	LAZIO
SAN GREGORIO DA SASSOLA	1422	67,23	LAZIO
SAN LORENZO NUOVO	2080	61,23	LAZIO
SAN VITO ROMANO	3339	24,28	LAZIO
SAN VITTORE DEL LAZIO	2576	14,67	LAZIO
SANT'AMBROGIO SUL GARIGLIANO	969	15,91	LAZIO
SANT'ANDREA DEL GARIGLIANO	1491	100,55	LAZIO
SANT'ANGELO ROMANO	5017	32,13	LAZIO
SANTOPADRE	1350	55,27	LAZIO
SANT'ORESTE	3675	16,17	LAZIO
SARACINESCO	182	15,55	LAZIO
SCANDRIGLIA	3128	24,87	LAZIO
SGURGOLA	2667	53,33	LAZIO
SPERLONGA	3350	14,49	LAZIO
STIMIGLIANO	2337	30,82	LAZIO
STRANGOLAGALLI	2450	11,93	LAZIO
SUPINO	4879	88,75	LAZIO
TERELLE	392	36,80	LAZIO
TESSENNANO	339	11,74	LAZIO
TORRE CAJETANI	1345	63,94	LAZIO
TORRICE	4796	74,02	LAZIO
TORRICELLA IN SABINA	1345	29,34	LAZIO
TORRITA TIBERINA	1077	35,26	LAZIO

	popolazione	Tempo di ritardo	regione
TREVI NEL LAZIO	1768	56,94	LAZIO
TRIVIGLIANO	1703	65,61	LAZIO
VALLECORSA	2574	13,71	LAZIO
VALLEPIETRA	268	40,13	LAZIO
VALLERANO	2590	28,92	LAZIO
VALLEROTONDA	1553	28,81	LAZIO
VARCO SABINO	186	50,52	LAZIO
VASANELLO	4055	43,87	LAZIO
VEJANO	2243	36,97	LAZIO
VICALVI	770	51,32	LAZIO
VICO NEL LAZIO	2191	21,89	LAZIO
VICOVARO	3968	29,97	LAZIO
VILLA LATINA	1217	69,75	LAZIO
VILLA SANTA LUCIA	2619	28,88	LAZIO
VILLA SANTO STEFANO	1700	107,54	LAZIO
VITICUSO	338	15,60	LAZIO
VIVARO ROMANO	170	38,42	LAZIO
AURIGO	343	54,63	LIGURIA
AVEGNO	2548	13,50	LIGURIA
BADALUCCO	1123	11,89	LIGURIA
BALESTRINO	582	53,00	LIGURIA
BARGAGLI	2700	10,88	LIGURIA
BEVERINO	2401	98,29	LIGURIA
BOGLIASCO	4487	10,68	LIGURIA
BRUGNATO	1298	63,56	LIGURIA
CALIZZANO	1471	70,93	LIGURIA
CAMPO LIGURE	2951	15,66	LIGURIA
COREGLIA LIGURE	272	14,26	LIGURIA
ERLI	251	41,48	LIGURIA
FAVALE DI MALVARO	457	70,30	LIGURIA
FRAMURA	653	53,27	LIGURIA
GORRETO	97	33,47	LIGURIA
ISOLABONA	698	35,84	LIGURIA
LUMARZO	1502	21,66	LIGURIA
MAISSANA	610	28,53	LIGURIA
MALLARE	1127	88,89	LIGURIA
MENDATICA	182	64,85	LIGURIA
MEZZANEGO	1541	11,21	LIGURIA
MIGNANEGO	3655	28,26	LIGURIA
NOLI	2725	12,93	LIGURIA
ORTOVERO	1576	25,56	LIGURIA
OSIGLIA	464	20,20	LIGURIA

	popolazione	Tempo di ritardo	regione
OSPEDALETTI	3356	31,91	LIGURIA
PIEVE DI TECO	1346	11,93	LIGURIA
PORNASSIO	710	67,75	LIGURIA
REZZO	351	10,43	LIGURIA
ROCCHETTA DI VARA	697	30,43	LIGURIA
ROCCHETTA NERVINA	299	14,47	LIGURIA
RONCO SCRIVIA	4376	19,67	LIGURIA
SEBORGIA	307	17,37	LIGURIA
SORI	4176	13,19	LIGURIA
VARESE LIGURE	2040	77,90	LIGURIA
VESSALICO	286	62,12	LIGURIA
VOBBIA	398	37,96	LIGURIA
ANZANO DEL PARCO	1794	61,88	LOMBARDIA
BASTIDA PANCARANA	1016	22,59	LOMBARDIA
BEREGUARDO	2802	49,06	LOMBARDIA
BERTONICO	1074	54,60	LOMBARDIA
BESATE	2064	23,37	LOMBARDIA
BIANZANO	622	15,07	LOMBARDIA
BORGO DI TERZO	1145	22,60	LOMBARDIA
BORGO PRIOLO	1473	60,53	LOMBARDIA
BRIONE	722	37,83	LOMBARDIA
CAIOLO	1094	13,42	LOMBARDIA
CALVATONE	1217	13,09	LOMBARDIA
CALVIGNANO	113	15,56	LOMBARDIA
CANONICA D'ADDA	4479	23,10	LOMBARDIA
CARBONATE	2943	36,26	LOMBARDIA
CASALETTO LODIGIANO	2927	29,36	LOMBARDIA
CERCINO	782	32,90	LOMBARDIA
CERVESINA	1245	43,85	LOMBARDIA
CIGOLE	1584	14,16	LOMBARDIA
CIVO	1109	21,99	LOMBARDIA
CORNALBA	300	12,07	LOMBARDIA
CORNOVECCHIO	215	66,69	LOMBARDIA
CUSINO	217	27,50	LOMBARDIA
DORIO	330	11,91	LOMBARDIA
DOSSENA	931	16,66	LOMBARDIA
DUNO	125	84,97	LOMBARDIA
ESINO LARIO	747	18,33	LOMBARDIA
FOPPOLO	190	38,73	LOMBARDIA
GARZENO	739	11,17	LOMBARDIA
GRONE	900	43,94	LOMBARDIA
LARDIRAGO	1180	13,34	LOMBARDIA

	popolazione	Tempo di ritardo	regione
LENNA	601	24,28	LOMBARDIA
LOSINE	608	27,02	LOMBARDIA
LUVINATE	1322	38,58	LOMBARDIA
MAGHERNO	1716	40,22	LOMBARDIA
MARZANO	1719	39,47	LOMBARDIA
MERONE	4128	14,96	LOMBARDIA
MEZZANA BIGLI	1099	22,64	LOMBARDIA
MEZZANA RABATTONI	485	32,19	LOMBARDIA
MONASTEROLO DEL CASTELLO	1177	15,99	LOMBARDIA
MONTECALVO VERSIGLIA	529	10,49	LOMBARDIA
MORNAGO	4976	22,01	LOMBARDIA
NICORVO	325	31,07	LOMBARDIA
NOSATE	667	25,35	LOMBARDIA
OFFLAGA	4117	38,80	LOMBARDIA
ORNAGO	4955	11,92	LOMBARDIA
PAGAZZANO	2090	14,62	LOMBARDIA
PANCARANA	318	13,74	LOMBARDIA
PASPARDO	617	29,88	LOMBARDIA
PERTICA BASSA	638	23,97	LOMBARDIA
PIANCOGNO	4671	40,78	LOMBARDIA
PIEVE ALBIGNOLA	854	38,33	LOMBARDIA
PINAROLO PO	1715	25,40	LOMBARDIA
PIZZALE	743	40,34	LOMBARDIA
PONTE NIZZA	798	18,55	LOMBARDIA
PRESEZZO	4905	12,14	LOMBARDIA
ROBECCHETTO CON INDUNO	4885	53,46	LOMBARDIA
ROMAGNESE	693	14,96	LOMBARDIA
RUDIANO	5778	41,55	LOMBARDIA
SABBIO CHIESE	3904	43,47	LOMBARDIA
SAN DANIELE PO	1374	62,33	LOMBARDIA
SAN GIACOMO DELLE SEGNATE	1595	22,22	LOMBARDIA
SAN GIOVANNI DEL DOSSO	1264	24,37	LOMBARDIA
SAN GIOVANNI IN CROCE	1912	51,77	LOMBARDIA
SAN MARTINO DEL LAGO	438	11,97	LOMBARDIA
SAN ZENONE AL PO	587	47,33	LOMBARDIA
SANT'ANGELO LOMELLINA	796	88,02	LOMBARDIA
SCHIVENOGLIA	1201	44,68	LOMBARDIA
SEMIANA	226	32,19	LOMBARDIA
SPINONE AL LAGO	1033	17,81	LOMBARDIA
SPIRANO	5702	31,35	LOMBARDIA
TAVERNOLA BERGAMASCA	2079	18,01	LOMBARDIA
VALVESTINO	186	60,95	LOMBARDIA

	popolazione	Tempo di ritardo	regione
VANZAGHELLO	5366	13,96	LOMBARDIA
VELLEZZO BELLINI	3299	20,29	LOMBARDIA
VERCURAGO	2734	59,63	LOMBARDIA
VERRUA PO	1277	53,26	LOMBARDIA
VILLANOVA DEL SILLARO	1859	19,31	LOMBARDIA
ZAVATTARELLO	1040	57,01	LOMBARDIA
ACQUALAGNA	4449	35,50	MARCHE
BARBARA	1338	20,96	MARCHE
BELFORTE ALL'ISAURO	754	17,49	MARCHE
CAMPOROTONDO DI FIASTRONE	541	29,93	MARCHE
CANTIANO	2206	20,93	MARCHE
CASTELBELLINO	4958	13,20	MARCHE
COLLI DEL TRONTO	3669	19,06	MARCHE
FRATTE ROSA	951	13,07	MARCHE
FRONTONE	1281	51,15	MARCHE
MERCATELLO SUL METAURO	1368	14,23	MARCHE
MERCATINO CONCA	1042	55,88	MARCHE
MONSAMPOLO DEL TRONTO	4515	44,34	MARCHE
MONSANO	3396	12,12	MARCHE
MONTE PORZIO	2843	12,24	MARCHE
MONTE SAN MARTINO	745	18,96	MARCHE
MONTEFALCONE APPENNINO	415	12,03	MARCHE
MORESCO	582	17,44	MARCHE
OFFIDA	5008	23,81	MARCHE
PIETRARUBBIA	666	33,51	MARCHE
RIPATRANSONE	4232	28,33	MARCHE
ROTELLA	884	51,23	MARCHE
SAN MARCELLO	2036	10,60	MARCHE
SANTA MARIA NUOVA	4146	12,11	MARCHE
SERRA SANT'ABBONDIO	1012	18,48	MARCHE
STAFFOLO	2266	23,44	MARCHE
TAVOLETO	867	23,74	MARCHE
ACQUAVIVA D'ISERNIA	425	17,83	MOLISE
BUSSO	1238	54,61	MOLISE
CAMPOCHIARO	635	11,12	MOLISE
CAPRACOTTA	894	20,97	MOLISE
CARPINONE	1150	12,61	MOLISE
CASALCIPRANO	549	37,31	MOLISE
CASTEL DEL GIUDICE	324	15,50	MOLISE
CASTEL SAN VINCENZO	483	11,80	MOLISE
CASTELLINO DEL BIFERNO	552	42,86	MOLISE
CASTELPIZZUTO	168	14,55	MOLISE

	popolazione	Tempo di ritardo	regione
CASTELVERRINO	107	43,39	MOLISE
CASTROPIGNANO	932	30,98	MOLISE
CERCEMAGGIORE	3756	14,16	MOLISE
CERRO AL VOLTURNO	1274	93,06	MOLISE
CIVITANOVA DEL SANNIO	925	15,22	MOLISE
COLLE D'ANCHISE	800	12,79	MOLISE
COLLI A VOLTURNO	1345	51,27	MOLISE
CONCA CASALE	191	28,21	MOLISE
FERRAZZANO	3309	22,61	MOLISE
FILIGNANO	639	25,14	MOLISE
FORNELLI	1911	99,31	MOLISE
FOSSALTO	1312	149,21	MOLISE
FROSOLONE	3172	10,87	MOLISE
GILDONE	801	31,55	MOLISE
GUARDIALFIERA	1053	67,79	MOLISE
LONGANO	676	53,10	MOLISE
LUCITO	676	36,24	MOLISE
LUPARA	483	25,53	MOLISE
MAFALDA	1193	36,91	MOLISE
MATRICE	1122	61,74	MOLISE
MIRABELLO SANNITICO	2160	12,58	MOLISE
MIRANDA	1036	21,35	MOLISE
MOLISE	166	52,26	MOLISE
MONTAGANO	1081	56,30	MOLISE
MONTELONGO	363	52,61	MOLISE
MONTERODUNI	2183	19,61	MOLISE
MORRONE DEL SANNIO	586	124,72	MOLISE
ORATINO	1670	93,35	MOLISE
PALATA	1714	36,50	MOLISE
PESCHE	1690	31,69	MOLISE
PIETRABBONDANTE	738	31,42	MOLISE
PIETRACATELLA	1341	28,52	MOLISE
PIZZONE	309	12,13	MOLISE
POGGIO SANNITA	669	27,73	MOLISE
PORTOCANNONE	2536	28,13	MOLISE
POZZILLI	2345	23,98	MOLISE
PROVVIDENTI	112	14,97	MOLISE
RIPABOTTONI	504	75,73	MOLISE
ROCCAMANDOLFI	920	22,00	MOLISE
ROCCASICURA	542	56,70	MOLISE
SAN BIASE	181	21,27	MOLISE
SAN GIACOMO DEGLI SCHIAVONI	1448	23,74	MOLISE

	popolazione	Tempo di ritardo	regione
SAN GIULIANO DEL SANNIO	1006	11,91	MOLISE
SAN MARTINO IN PENSILIS	4680	41,33	MOLISE
SAN MASSIMO	867	59,98	MOLISE
SAN PIETRO AVELLANA	493	32,77	MOLISE
SAN POLO MATESE	471	40,04	MOLISE
SANTA CROCE DI MAGLIANO	4387	10,46	MOLISE
SANT'ANGELO DEL PESCO	356	23,13	MOLISE
SANT'ELENA SANNITA	271	13,14	MOLISE
SCAPOLI	669	67,87	MOLISE
SESTO CAMPANO	2313	33,40	MOLISE
SPINETE	1299	49,76	MOLISE
TORELLA DEL SANNIO	772	13,61	MOLISE
AILOCHE	332	37,49	PIEMONTE
ALA DI STURA	465	57,44	PIEMONTE
ALBERA LIGURE	312	27,61	PIEMONTE
ALLUVIONI PIOVERA	909	16,03	PIEMONTE
ARGUELLO	199	16,71	PIEMONTE
AVOLASCA	271	51,21	PIEMONTE
AZEGLIO	1308	15,83	PIEMONTE
BALME	108	14,34	PIEMONTE
BARBARESCO	660	13,70	PIEMONTE
BELFORTE MONFERRATO	519	17,44	PIEMONTE
BENEVELLO	488	18,31	PIEMONTE
BERZANO DI TORTONA	155	45,34	PIEMONTE
BIOGLIO	915	103,00	PIEMONTE
BOGNANCO	206	40,90	PIEMONTE
BORGHETTO DI BORBERA	2002	10,88	PIEMONTE
BORGOMALE	388	92,22	PIEMONTE
BORGOMASINO	795	18,36	PIEMONTE
BOSIA	180	27,94	PIEMONTE
BRIGNANO-FRASCATA	450	45,31	PIEMONTE
BROSSASCO	1066	33,75	PIEMONTE
CALLABIANA	135	21,27	PIEMONTE
CALOSSO	1265	11,33	PIEMONTE
CAMAGNA MONFERRATO	525	13,29	PIEMONTE
CAMINO	809	46,60	PIEMONTE
CANOSIO	80	10,61	PIEMONTE
CANTALUPO LIGURE	520	92,71	PIEMONTE
CANTOIRA	563	10,76	PIEMONTE
CARENTINO	327	22,47	PIEMONTE
CAREZZANO	433	26,83	PIEMONTE
CARROSIO	504	30,62	PIEMONTE

	popolazione	Tempo di ritardo	regione
CASALEGGIO BOIRO	370	11,14	PIEMONTE
CASAPINTA	406	10,56	PIEMONTE
CASSANO SPINOLA	175	45,66	PIEMONTE
CASSINASCO	589	21,97	PIEMONTE
CASSINELLE	925	12,49	PIEMONTE
CASTAGNOLE DELLE LANZE	3770	12,60	PIEMONTE
CASTEL BOGLIONE	601	18,06	PIEMONTE
CASTELLANIA COPPI	92	18,49	PIEMONTE
CASTELLETTO D'ERRO	158	28,78	PIEMONTE
CASTELNUOVO BELBO	871	47,25	PIEMONTE
CASTELNUOVO DI CEVA	114	76,56	PIEMONTE
CAVAGLIETTO	375	40,35	PIEMONTE
CELLARENGO	706	28,51	PIEMONTE
CELLE DI MACRA	88	12,29	PIEMONTE
CERESETO	416	24,24	PIEMONTE
CERRETO GRUE	317	132,47	PIEMONTE
CHIANOCCO	1654	31,36	PIEMONTE
CHIOMONTE	892	16,48	PIEMONTE
CINTANO	255	10,02	PIEMONTE
COLAZZA	452	16,77	PIEMONTE
CORSIONE	212	36,80	PIEMONTE
CORTAZZONE	640	10,21	PIEMONTE
CORTIGLIONE	575	29,79	PIEMONTE
COSSANO BELBO	961	57,38	PIEMONTE
COSSOMBRATO	503	10,63	PIEMONTE
COSTA VESCOVATO	333	63,93	PIEMONTE
COSTANZANA	775	13,57	PIEMONTE
CRAVANZANA	384	10,49	PIEMONTE
CUNICO	484	16,60	PIEMONTE
DERNICE	182	164,96	PIEMONTE
ELVA	92	64,79	PIEMONTE
FELIZZANO	2321	35,69	PIEMONTE
FRACONALTO	326	57,81	PIEMONTE
GAMBASCA	364	97,79	PIEMONTE
GARBAGNA	685	23,12	PIEMONTE
GOTTASECCA	148	17,20	PIEMONTE
GREMIASCO	320	47,26	PIEMONTE
GRONDONA	498	24,70	PIEMONTE
GURRO	213	49,56	PIEMONTE
ISSIGLIO	398	16,18	PIEMONTE
LESEGNO	785	14,75	PIEMONTE
LEVICE	216	18,71	PIEMONTE

	popolazione	Tempo di ritardo	regione
LIGNANA	559	32,88	PIEMONTE
LISIO	193	40,93	PIEMONTE
MAGLIONE	425	39,17	PIEMONTE
MANTA	3799	13,28	PIEMONTE
MARANZANA	257	43,76	PIEMONTE
MARTINIANA PO	770	13,94	PIEMONTE
MERANA	195	24,23	PIEMONTE
MEZZANA MORTIGLIENGO	512	90,01	PIEMONTE
MOMBALDONE	201	35,29	PIEMONTE
MOMBELLO DI TORINO	404	32,83	PIEMONTE
MOMPERONE	200	107,06	PIEMONTE
MONCRIVELLO	1376	43,47	PIEMONTE
MONGARDINO	917	20,62	PIEMONTE
MONGIARDINO LIGURE	165	85,90	PIEMONTE
MONLEALE	571	18,59	PIEMONTE
MONTABONE	340	19,45	PIEMONTE
MONTALDEO	264	45,36	PIEMONTE
MONTECASTELLO	314	24,62	PIEMONTE
MONTEGIOCO	282	30,57	PIEMONTE
MONTEMARZINO	330	69,96	PIEMONTE
MORIONDO TORINESE	847	15,35	PIEMONTE
MORSASCO	673	20,54	PIEMONTE
MOTTA DE' CONTI	759	14,64	PIEMONTE
MUZZANO	602	54,44	PIEMONTE
NEVIGLIE	376	91,41	PIEMONTE
NOMAGLIO	281	12,96	PIEMONTE
OLCENENGO	807	16,84	PIEMONTE
OLMO GENTILE	78	14,58	PIEMONTE
ORSARA BORMIDA	417	20,58	PIEMONTE
OSTANA	81	30,05	PIEMONTE
PAGNO	583	80,25	PIEMONTE
PALAZZO CANAVESE	843	10,46	PIEMONTE
PARETO	539	61,40	PIEMONTE
PAROLDO	216	22,67	PIEMONTE
PERLETTO	289	14,05	PIEMONTE
PERTENGO	315	26,61	PIEMONTE
PIATTO	505	31,86	PIEMONTE
PIEA	583	51,21	PIEMONTE
PIETRA MARAZZI	923	74,54	PIEMONTE
PISANO	792	13,42	PIEMONTE
PIVERONE	1372	24,80	PIEMONTE
POGNO	1464	31,43	PIEMONTE

	popolazione	Tempo di ritardo	regione
PONTESTURA	1459	69,40	PIEMONTE
POZZOL GROPPPO	317	26,94	PIEMONTE
PRADLEVES	243	18,32	PIEMONTE
PRAZZO	167	82,36	PIEMONTE
PRIERO	513	24,40	PIEMONTE
PRIOLA	690	21,12	PIEMONTE
PRUNETTO	449	67,68	PIEMONTE
QUINTO VERCELLESE	376	16,84	PIEMONTE
RE	767	25,13	PIEMONTE
REANO	1803	16,35	PIEMONTE
REFRANCORE	1563	49,29	PIEMONTE
RIVA PRESSO CHIERI	4685	11,28	PIEMONTE
ROASCIO	101	30,19	PIEMONTE
ROCCABRUNA	1567	11,27	PIEMONTE
ROCCAFORTE LIGURE	126	95,09	PIEMONTE
ROCCHETTA BELBO	167	28,39	PIEMONTE
ROCCHETTA TANARO	1445	41,61	PIEMONTE
ROMAGNANO SESIA	3944	14,49	PIEMONTE
ROSAZZA	104	34,71	PIEMONTE
ROSSA	181	71,94	PIEMONTE
SALA BIELLESE	560	11,13	PIEMONTE
SALI VERCELLESE	107	10,90	PIEMONTE
SAMPEYRE	1024	23,60	PIEMONTE
SAN CRISTOFORO	599	10,40	PIEMONTE
SAN SEBASTIANO CURONE	579	34,35	PIEMONTE
SANT'AGATA FOSSILI	423	19,07	PIEMONTE
SCURZOLENCO	535	45,96	PIEMONTE
SETTIMO ROTTARO	486	12,06	PIEMONTE
SILLAVENGO	563	12,33	PIEMONTE
SORDEVOLO	1369	30,85	PIEMONTE
STROPPO	104	27,54	PIEMONTE
TAGLIOLO MONFERRATO	1566	26,23	PIEMONTE
TORRAZZO	214	18,94	PIEMONTE
TREVILLE	291	36,21	PIEMONTE
TRICERRO	719	53,82	PIEMONTE
TRISOBBIO	677	23,73	PIEMONTE
VAGLIO SERRA	280	65,76	PIEMONTE
VAIE	1447	12,39	PIEMONTE
VAL DELLA TORRE	3853	41,66	PIEMONTE
VALGRANA	779	10,03	PIEMONTE
VALLANZENGO	220	29,20	PIEMONTE
VALLE SAN NICOLAO	1009	15,91	PIEMONTE

	popolazione	Tempo di ritardo	regione
VERDUNO	564	11,41	PIEMONTE
VILLA SAN SECONDO	393	31,86	PIEMONTE
VILLALVERNIA	940	32,65	PIEMONTE
VILLAREGGIA	996	18,19	PIEMONTE
VILLATA	1563	18,27	PIEMONTE
VIVERONE	1406	19,42	PIEMONTE
VOLPEDO	1206	60,69	PIEMONTE
VOLPEGLINO	142	17,63	PIEMONTE
VOLTAGGIO	722	39,07	PIEMONTE
ZUBIENA	1180	31,32	PIEMONTE
ALBERONA	980	46,05	PUGLIA
CARLANTINO	957	53,28	PUGLIA
CARPINO	4101	47,72	PUGLIA
CASTELLUCCIO VALMAGGIORE	1297	21,50	PUGLIA
CASTELNUOVO DELLA DAUNIA	1429	17,10	PUGLIA
CELENZA VALFORTORE	1530	25,19	PUGLIA
CELLE DI SAN VITO	162	57,73	PUGLIA
DISO	2964	42,32	PUGLIA
FAGGIANO	3499	28,51	PUGLIA
GAGLIANO DEL CAPO	5154	31,21	PUGLIA
ISCHITELLA	4427	11,35	PUGLIA
ISOLE TREMITI	450	59,54	PUGLIA
MARTIGNANO	1665	34,47	PUGLIA
MONTELEONE DI PUGLIA	1019	60,87	PUGLIA
MONTEMESOLA	3887	64,90	PUGLIA
MONTEPARANO	2403	35,83	PUGLIA
MONTESANO SALENTINO	2658	28,06	PUGLIA
NEVIANO	5315	11,34	PUGLIA
ORSARA DI PUGLIA	2738	21,81	PUGLIA
ORTELLE	2336	30,47	PUGLIA
ROCCAFORZATA	1828	84,72	PUGLIA
ROCCHETTA SANT'ANTONIO	1843	30,25	PUGLIA
ROSETO VALFORTORE	1083	16,90	PUGLIA
SALVE	4649	29,75	PUGLIA
SAN MARCO LA CATOLA	990	47,35	PUGLIA
SANNICOLA	5905	54,04	PUGLIA
SANTA CESAREA TERME	3023	13,39	PUGLIA
SANT'AGATA DI PUGLIA	1929	26,55	PUGLIA
STERNATIA	2293	28,69	PUGLIA
STORNARA	5768	82,92	PUGLIA
STORNARELLA	5389	23,82	PUGLIA
TIGGIANO	2870	22,89	PUGLIA

	popolazione	Tempo di ritardo	regione
TORCHIAROLO	5459	34,01	PUGLIA
TUGLIE	5214	20,98	PUGLIA
ZAPPONETA	3422	21,67	PUGLIA
ZOLLINO	1981	18,15	PUGLIA
BURCEI	0	20,18	SARDEGNA
CARLOFORTE	0	16,55	SARDEGNA
CHEREMULE	431	34,67	SARDEGNA
CUGLIERI	2671	10,17	SARDEGNA
DECIMOPUTZU	0	30,01	SARDEGNA
GONI	0	26,14	SARDEGNA
LAERRU	903	43,84	SARDEGNA
LOTZORAI	0	29,20	SARDEGNA
LUOGOSANTO	1857	14,14	SARDEGNA
MAGOMADAS	664	25,26	SARDEGNA
MORES	1905	48,28	SARDEGNA
MURAVERA	0	12,07	SARDEGNA
MUSEI	0	14,01	SARDEGNA
NEONELI	682	29,10	SARDEGNA
NUGHEDU SAN NICOLO'	814	19,63	SARDEGNA
ORGOSOLO	4155	10,14	SARDEGNA
OSSI	5813	20,50	SARDEGNA
PALMAS ARBOREA	1523	15,41	SARDEGNA
PAULI ARBAREI	603	34,95	SARDEGNA
PLOAGHE	4520	13,82	SARDEGNA
SANTADI	0	27,69	SARDEGNA
SARDARA	0	10,76	SARDEGNA
SILIQUA	0	22,87	SARDEGNA
SOLEMINIS	0	10,98	SARDEGNA
TALANA	0	10,50	SARDEGNA
ULA' TIRSO	567	15,34	SARDEGNA
VILLA SANT'ANTONIO	352	77,81	SARDEGNA
VILLACIDRO	0	12,94	SARDEGNA
VILLANOVA TULO	0	32,85	SARDEGNA
ACQUAVIVA PLATANI	932	24,85	SICILIA
ACQUEDOLCI	5722	48,08	SICILIA
AIDONE	4852	51,58	SICILIA
ALCARA LI FUSI	1947	27,28	SICILIA
ALIA	3528	32,83	SICILIA
ALIMINUSA	1192	84,66	SICILIA
ANTILLO	910	31,03	SICILIA
BASICO'	604	28,62	SICILIA
BAUCINA	1975	20,93	SICILIA

	popolazione	Tempo di ritardo	regione
BIVONA	3665	39,78	SICILIA
BOMPENSIERE	553	58,92	SICILIA
BROLO	5767	14,04	SICILIA
BUCCHERI	1979	21,84	SICILIA
BURGIO	2650	40,74	SICILIA
BUSCEMI	1035	63,95	SICILIA
CALAMONACI	1327	92,67	SICILIA
CALASCIBETTA	4493	35,89	SICILIA
CALATABIANO	5258	157,32	SICILIA
CALTAVUTURO	3986	29,45	SICILIA
CAMASTRA	2075	53,29	SICILIA
CAMPOFRANCO	3052	51,20	SICILIA
CAMPOROTONDO ETNEO	5075	49,52	SICILIA
CAPIZZI	3137	85,82	SICILIA
CAPRI LEONE	4484	90,10	SICILIA
CARONIA	3339	40,72	SICILIA
CASALVECCHIO SICULO	830	18,91	SICILIA
CASSARO	800	31,05	SICILIA
CASTEL DI IUDICA	4567	12,59	SICILIA
CASTEL DI LUCIO	1288	36,94	SICILIA
CASTELL'UMBERTO	3083	64,78	SICILIA
CASTELMOLA	1115	35,33	SICILIA
CASTRONOVO DI SICILIA	3053	30,21	SICILIA
CEFALA' DIANA	1028	41,32	SICILIA
CERAMI	1979	17,86	SICILIA
CIMINNA	3697	17,95	SICILIA
COLLESANO	4030	22,37	SICILIA
COMITINI	961	30,09	SICILIA
CONDRO'	486	50,80	SICILIA
CUSTOMACI	5571	40,26	SICILIA
DELIA	4228	68,56	SICILIA
FALCONE	2796	115,47	SICILIA
FERLA	2479	31,22	SICILIA
FICARRA	1443	80,04	SICILIA
FIUMEDINISI	1391	53,98	SICILIA
FLORESTA	478	20,71	SICILIA
FORZA D'AGRO'	895	114,26	SICILIA
FRANCAVILLA DI SICILIA	3929	45,95	SICILIA
FRAZZANO'	698	14,35	SICILIA
FURCI SICULO	3342	71,72	SICILIA
FURNARI	3803	29,99	SICILIA
GAGGI	3240	35,58	SICILIA

	popolazione	Tempo di ritardo	regione
GALATI MAMERTINO	2581	40,85	SICILIA
GALLODORO	371	25,49	SICILIA
GERACI SICULO	1871	42,33	SICILIA
GIARRATANA	3010	64,29	SICILIA
GRANITI	1470	43,43	SICILIA
GRATTERI	940	59,96	SICILIA
GROTTE	5683	23,09	SICILIA
GUALTIERI SICAMINO'	1758	56,53	SICILIA
ITALA	1619	62,63	SICILIA
JOPPOLO GIANCAXIO	1248	48,28	SICILIA
LENI	698	11,62	SICILIA
LIBRIZZI	1659	35,53	SICILIA
LICODIA EUBEA	3066	25,33	SICILIA
LIMINA	834	44,86	SICILIA
LINGUAGLOSSA	5357	20,22	SICILIA
LUCCA SICULA	1787	56,87	SICILIA
MALETTO	3567	38,45	SICILIA
MALFA	956	18,70	SICILIA
MALVAGNA	716	58,36	SICILIA
MANDANICI	588	39,90	SICILIA
MANIACE	3756	21,66	SICILIA
MAZZARRA' SANT'ANDREA	1507	90,98	SICILIA
MAZZARRONE	4083	66,75	SICILIA
MERI'	2269	69,36	SICILIA
MEZZOJUSO	2908	21,88	SICILIA
MILENA	2994	11,94	SICILIA
MILITELLO ROSMARINO	1276	52,77	SICILIA
MILO	1072	40,46	SICILIA
MINEO	5117	62,27	SICILIA
MIRABELLA IMBACCARI	4375	46,97	SICILIA
MIRTO	976	66,49	SICILIA
MISTRETTA	4715	23,04	SICILIA
MOIO ALCANTARA	718	22,75	SICILIA
MONFORTE SAN GIORGIO	2564	84,37	SICILIA
MONGIUFFI MELIA	556	60,00	SICILIA
MONTAGNAREALE	1551	43,62	SICILIA
MONTALBANO ELICONA	2242	51,57	SICILIA
MONTALLEGRO	2542	26,23	SICILIA
MONTEROSSO ALMO	2995	26,43	SICILIA
MONTEVAGO	3002	33,35	SICILIA
MOTTA CAMASTRA	828	40,16	SICILIA
MOTTA D'AFFERMO	729	85,16	SICILIA

	popolazione	Tempo di ritardo	regione
NASO	3782	63,05	SICILIA
NISSORIA	2992	26,89	SICILIA
NIZZA DI SICILIA	3652	58,77	SICILIA
NOVARA DI SICILIA	1325	88,13	SICILIA
OLIVERI	2158	58,51	SICILIA
PAGLIARA	1168	90,90	SICILIA
PALAZZO ADRIANO	2116	10,06	SICILIA
PETRALIA SOPRANA	3308	40,01	SICILIA
PETRALIA SOTTANA	2766	38,62	SICILIA
PIEDIMONTE ETNEO	3911	28,12	SICILIA
PIRAINO	3975	19,10	SICILIA
POLIZZI GENEROSA	3016	84,01	SICILIA
PORTOPALO DI CAPO PASSERO	3916	25,44	SICILIA
PRIZZI	4788	18,56	SICILIA
RACCUJA	864	48,62	SICILIA
RADDUSA	3133	57,44	SICILIA
RAGALNA	3963	43,69	SICILIA
REALMONTE	4562	24,93	SICILIA
REITANO	795	116,41	SICILIA
ROCCAFIORITA	189	72,65	SICILIA
ROCCALUMERA	3949	53,53	SICILIA
ROCCAMENA	1493	26,91	SICILIA
ROCCAPALUMBA	2466	24,10	SICILIA
ROCCELLA VALDEMONE	627	65,16	SICILIA
RODI' MILICI	1944	66,22	SICILIA
SAN MAURO CASTELVERDE	1643	39,04	SICILIA
SAN MICHELE DI GANZARIA	3250	33,22	SICILIA
SAN PIER NICETO	2791	30,28	SICILIA
SAN SALVATORE DI FITALIA	1261	33,47	SICILIA
SAN TEODORO	1383	12,55	SICILIA
SAN VITO LO CAPO	4702	29,94	SICILIA
SANTA CATERINA VILLARMOSA	5342	18,51	SICILIA
SANTA CRISTINA GELA	1011	19,23	SICILIA
SANTA DOMENICA VITTORIA	949	38,85	SICILIA
SANTA ELISABETTA	2413	59,88	SICILIA
SANTA LUCIA DEL MELA	4584	12,21	SICILIA
SANT'ALESSIO SICULO	1530	46,16	SICILIA
SANT'ALFIO	1582	50,51	SICILIA
SANT'ANGELO DI BROLO	3039	12,37	SICILIA
SANTO STEFANO DI CAMASTRA	4679	74,01	SICILIA
SANTO STEFANO QUISQUINA	4601	30,61	SICILIA
SAPONARA	3865	33,55	SICILIA

	popolazione	Tempo di ritardo	regione
SAVOCA	1707	66,81	SICILIA
SCALETTA ZANCLEA	1972	52,03	SICILIA
SCILLATO	612	15,50	SICILIA
SINAGRA	2677	33,60	SICILIA
SPADAFORA	5019	24,68	SICILIA
SPERLINGA	765	22,12	SICILIA
SUTERA	1389	16,88	SICILIA
TORRENOVA	4434	44,25	SICILIA
TORRETTA	4328	43,74	SICILIA
TRAPPETO	3184	10,47	SICILIA
TRIFI	860	35,28	SICILIA
TUSA	2860	11,33	SICILIA
UCRIA	1032	23,58	SICILIA
USTICA	1307	49,52	SICILIA
VALDINA	1337	73,43	SICILIA
VALLEDOLMO	3552	13,37	SICILIA
VENETICO	3944	64,34	SICILIA
VENTIMIGLIA DI SICILIA	1890	24,69	SICILIA
VICARI	2664	10,81	SICILIA
VILLAFRANCA SICULA	1389	33,66	SICILIA
VILLAFRATI	3340	13,45	SICILIA
BADIA TEDALDA	1075	13,08	TOSCANA
CASTELLINA MARITTIMA	1984	28,04	TOSCANA
COMANO	704	11,63	TOSCANA
FAUGLIA	3670	107,21	TOSCANA
MARCIANA	2157	45,74	TOSCANA
MINUCCIANO	2041	16,40	TOSCANA
MONTEVERDI MARITTIMO	761	21,52	TOSCANA
PIAZZA AL SERCHIO	2341	13,34	TOSCANA
PORTO AZZURRO	3752	55,26	TOSCANA
SAN ROMANO IN GARFAGNANA	1405	11,05	TOSCANA
SASSETTA	503	54,85	TOSCANA
CAPRIANA	589	42,81	TRENTINO-ALTO ADIG
CARZANO	511	12,99	TRENTINO-ALTO ADIG
CIMONE	700	68,11	TRENTINO-ALTO ADIG
FOLGARIA	3161	71,28	TRENTINO-ALTO ADIG
LUSERNA	273	28,75	TRENTINO-ALTO ADIG
MELTINA	1676	14,73	TRENTINO-ALTO ADIG
OSPEDALETTO	803	13,74	TRENTINO-ALTO ADIG
PONTE GARDENA	198	25,93	TRENTINO-ALTO ADIG
RUMO	824	11,96	TRENTINO-ALTO ADIG
SOVER	835	53,45	TRENTINO-ALTO ADIG

	popolazione	Tempo di ritardo	regione
SPORMAGGIORE	1284	16,43	TRENTINO-ALTO ADIG
STREMBO	560	18,45	TRENTINO-ALTO ADIG
ALLERONA	1765	10,81	UMBRIA
CAMPELLO SUL CLITUNNO	2409	23,11	UMBRIA
CASCIA	3181	14,19	UMBRIA
FERENTILLO	1905	14,00	UMBRIA
FRATTA TODINA	1835	11,46	UMBRIA
GIOVE	1903	59,84	UMBRIA
MONTECASTRILLI	5049	24,03	UMBRIA
MONTEFALCO	5626	31,56	UMBRIA
NOCERA UMBRA	5776	64,03	UMBRIA
OTRICOLI	1864	29,10	UMBRIA
PENNA IN TEVERINA	1094	25,95	UMBRIA
POLINO	226	37,26	UMBRIA
VALTOPINA	1398	19,71	UMBRIA
ARQUA' PETRARCA	1868	25,79	VENETO
CASTAGNARO	3749	17,51	VENETO
CAZZANO DI TRAMIGNA	1513	13,13	VENETO
CIBIANA DI CADORE	405	73,01	VENETO
CINTO EUGANEO	1979	16,72	VENETO
COSTA DI ROVIGO	2594	30,22	VENETO
CRESPINO	1871	83,69	VENETO
GAVELLO	1538	64,97	VENETO
LAGHI	130	11,04	VENETO
OSPEDALETTO EUGANEO	5695	29,91	VENETO
OSPITALE DI CADORE	281	50,15	VENETO
PETTORAZZA GRIMANI	1559	45,97	VENETO
POLVERARA	3319	10,33	VENETO
POZZOLEONE	2784	10,90	VENETO
SALCEDO	1038	16,86	VENETO
SAN MAURO DI SALINE	563	40,36	VENETO
SAN NICOLO' DI COMELICO	395	17,55	VENETO
SAN TOMASO AGORDINO	636	81,51	VENETO
TAMBRE	1358	12,05	VENETO
VALDASTICO	1281	10,06	VENETO
VILLA ESTENSE	2211	21,32	VENETO
VILLANOVA MARCHESANA	937	50,89	VENETO