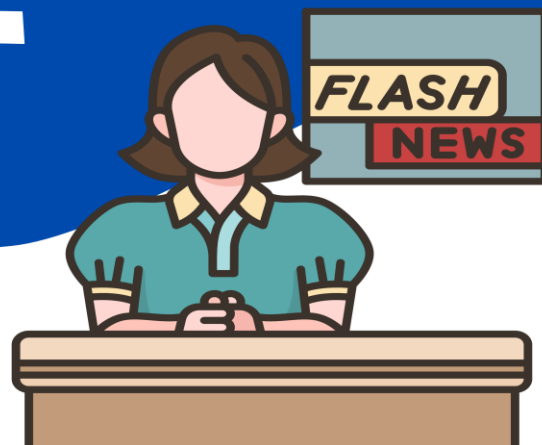


# IL SUNTO RAGIONERIA

A cura di Patrizia Ruffini



9 del 7 marzo 2025

*Dopo le scadenze di fine febbraio, ora gli uffici sono alle prese con la chiusura del rendiconto della gestione 2024.  
Numana, 7 marzo 2025*

## Scadenzario

Per poter scaricare le scadenze aggiornate occorre utilizzare il seguente [link](#).

## I temi caldi della settimana



### **Rassegna. Sogei avvia i quattro monitoraggi per il 2024: dai nidi al trasporto degli alunni con disabilità**

Sogei ha pubblicato ieri (5 marzo 2025) sul portale [Opencivitas](#) i quattro monitoraggi che i Comuni devono inviare entro il 31 maggio 2025, riguardanti i servizi sociali, gli asili nido, il trasporto degli alunni con disabilità e le risorse per i servizi per l'autonomia e la comunicazione degli studenti con disabilità. Le schede di monitoraggio, aggiornate con i dati del 2024, devono essere caricate sulla piattaforma Sogei.

Come negli anni passati, Ifel supporta i Comuni nella fase preparatoria alla rendicontazione offrendo un sistema di compilazione assistita online, disponibile nell'ambiente "Obiettivi in Comune" accessibile dalla homepage del sito Ifel.

La relazione di monitoraggio per i servizi sociali comprende quattro sezioni:

- Quadro 1: Autodiagnosi del numero di utenti serviti;

- Quadro 2: Autodiagnosi della spesa per il sociale;
- Quadro 3: Obiettivi di servizio;
- Quadro 4: Relazione in formato strutturato.

I Quadri 1 e 4 devono essere compilati da tutti gli enti. Il Quadro 2 è facoltativo per gli enti che hanno registrato una spesa storica del 2021 superiore a quella del 2017 (precalcolata). Il Quadro 3 è obbligatorio solo per le amministrazioni che non raggiungono gli obiettivi di servizio in termini di spesa per i servizi sociali. Gli enti che, pur non raggiungendo la spesa da fabbisogni standard, ricevono risorse aggiuntive inferiori a mille euro per il potenziamento dei servizi sociali sono esonerati. È inoltre richiesta la rendicontazione dell'utilizzo delle risorse aggiuntive solo per la parte di scostamento dall'importo necessario al raggiungimento dell'obiettivo di servizio.

Le rendicontazioni per gli asili nido e il trasporto degli alunni disabili devono essere presentate da tutti i comuni, che saranno tenuti a compilare i Quadri 1 e 4. Solo gli enti beneficiari dei contributi per il 2024, che risultano al di sotto dell'obiettivo di servizio, troveranno il Quadro 2 pre-compilato e saranno tenuti a compilare il Quadro 3 con le informazioni sulla rendicontazione.

Parallelamente alle certificazioni dei fondi aggiuntivi per i servizi sociali, i nidi e il trasporto degli alunni con disabilità, e con la stessa scadenza del 31 maggio 2025, i comuni devono monitorare le risorse assegnate nel 2024 per potenziare le funzioni relative all'assistenza per l'autonomia e la comunicazione degli alunni con disabilità fisiche o sensoriali, come specificato nell'articolo 13, comma 3, della legge 104/1992. L'articolo 1, comma 213, lettera a), della legge 213/2023 ha individuato tra le finalità del Fondo unico per l'inclusione delle persone con disabilità il servizio di assistenza per gli alunni della scuola dell'infanzia, primaria e secondaria di primo grado, assegnando ai comuni un fondo di 103.684.886,67 euro per il 2024.

Per monitorare l'utilizzo di tali risorse, i Comuni delle regioni a statuto ordinario, della Sicilia, della Sardegna e del Friuli-Venezia Giulia che ricevono maggiori risorse sono tenuti a inviare i dati di monitoraggio attraverso la compilazione della scheda e della rendicontazione, ai soli fini della successiva definizione degli obiettivi di servizio. La scheda di monitoraggio e di rendicontazione deve essere compilata anche dai comuni che non hanno ricevuto maggiori risorse, ma che forniscono servizi di assistenza all'autonomia e alla comunicazione degli alunni con disabilità.

La relazione di monitoraggio e di rendicontazione si articola in un unico modulo 'Quadro 1 – Quadro di Autodiagnosi', strutturato e editabile, che include:

- Variabili precompilate relative al contributo di 103,68 milioni di euro per l'anno 2024;
- Variabili editabili relative all'anno 2024, da compilare da parte del singolo ente;
- Variabili calcolate automaticamente a partire dalle informazioni fornite dall'ente.

Leggi l'[articolo](#).

# Contabilità



## **Rassegna. Dieci anni di Fondo pluriennale vincolato: le (tante) prescrizioni ancora disattese**

Dopo oltre dieci anni di applicazione e diciotto decreti correttivi dei principi contabili, persistono ancora dubbi e applicazioni errate riguardo al Fondo Pluriennale Vincolato (Fpv). Nella primavera del 2015, con il riaccertamento straordinario dei residui, gli enti locali hanno iniziato ad applicare le nuove regole dell'armonizzazione contabile ai risultati del rendiconto 2014, reimputando entrate e spese secondo il criterio dell'esigibilità e costituendo il fondo per le spese degli esercizi successivi, finanziate da entrate esigibili nell'anno precedente. Dal bilancio 2015, il Fpv è diventato operativo anche nella fase di programmazione, permettendo di anticipare la realizzazione delle spese, specialmente quelle d'investimento. È dunque fondamentale prevedere il FPV già nella fase di predisposizione del bilancio di previsione.

### **Riaccertamento dei residui e regole base**

Secondo il principio contabile della gestione finanziaria, il Fpv è costituito esclusivamente da entrate vincolate destinate al finanziamento di spese imputate ad esercizi successivi rispetto a quello in cui le risorse sono state accertate. Se entrate e spese risultano esigibili nello stesso anno, entrambe devono essere reimputate senza costituire il FPV. Per generare il fondo è necessario che le spese siano state impegnate; in assenza di impegno, le risorse confluiscono nell'avanzo. Questa regola generale presenta alcune eccezioni.

### **Parte corrente del bilancio**

Sono previste regole specifiche per le spese legali e per le quote di salario accessorio del personale. Nel caso delle spese legali, data l'incertezza legata ai tempi dei procedimenti giudiziari, è ammessa la reimputazione tramite Fpv con una verifica annuale degli impegni e, se necessario, una loro integrazione. Per il salario accessorio, invece, il Fpv può essere costituito solo se è stato creato l'apposito fondo e stipulato l'accordo di contrattazione decentrata; in caso contrario, le risorse confluiscono nell'avanzo di amministrazione vincolato. Il principio contabile disciplina inoltre il Fpv di parte corrente per le cosiddette "cause sopravvenute": in sede di riaccertamento ordinario, qualora un impegno risulti non più esigibile per eventi intervenuti successivamente alla sua registrazione, è possibile costituire il Fpv indipendentemente dalla natura vincolata o destinata delle entrate. Questi casi richiedono tuttavia una motivazione accurata e una puntuale verifica dei fatti sopravvenuti.

### **Parte investimenti del bilancio**

Per le opere inferiori alla soglia dell'affidamento diretto (150.000 euro), così come per le spese di investimento diverse dai lavori pubblici, è necessario assumere l'impegno entro la fine dell'anno mediante un atto completo di tutti i requisiti.

Per lavori di importo pari o superiore alla soglia di affidamento diretto, invece, il Fpv può essere costituito anche prima dell'impegno, a condizione che siano impegnate alcune voci del quadro economico diverse dalle spese tecniche, oppure che sia stata avviata la procedura per l'affidamento del progetto di fattibilità tecnico-economica o direttamente dei lavori. Per opere finanziate con mutui Cassa Depositi e Prestiti, ad esempio, il fondo pluriennale si attiva con la concessione del finanziamento, considerando soddisfatto il requisito relativo all'avvio della gara per il progetto di fattibilità tecnico-economica, necessario per richiedere il mutuo stesso.

Negli anni successivi all'attivazione del Fpv, è necessario monitorare costantemente le fasi progettuali, di affidamento e di realizzazione delle opere, condizioni essenziali per mantenere attivo il fondo. Occorre poi istituire il fondo pluriennale vincolato per attività finanziarie a fronte di entrate del titolo quinto destinate al finanziamento di spese del titolo terzo, accertate e imputate in esercizi precedenti rispetto a quelli in cui sono imputate le corrispondenti spese.

#### **Variazioni del Fpv**

Le variazioni del fondo, adottate tramite determinazioni dirigenziali in corso d'esercizio oppure derivanti dal riaccertamento ordinario dei residui di competenza della Giunta, incidono sugli impegni da reimputare e sugli stanziamenti di bilancio, che devono essere modificati contestualmente con il medesimo atto. Tali variazioni interessano sia gli stanziamenti relativi all'annualità originaria sia quelli relativi all'annualità di destinazione della variazione.

Leggi l'[articolo](#).



#### **Rassegna. Corte conti: non valorizzare il Fondo pluriennale vincolato in tutti gli anni del bilancio (anche seconda e terza annualità) è una criticità**

La prassi diffusa di non valorizzare il Fondo pluriennale nel secondo e terzo anno del bilancio di previsione è un segnale di carente programmazione per i giudici contabili. La Sezione regionale di controllo della Corte dei conti per il Veneto ha esaminato il bilancio di previsione 2022/2024 e il rendiconto 2022 di un comune veneto, evidenziando una serie di criticità gestionali e contabili che potrebbero compromettere la stabilità finanziaria dell'ente.

Leggi l'[articolo](#).



#### **ANCI. Proroga sospensione quota capitale, Anci e Upi scrivono all'Associazione Bancaria Italiana**

“Per il terzo anno consecutivo è stata prorogata l'operatività delle misure finalizzate ad agevolare l'adesione ad operazioni di rinegoziazione o sospensione della quota capitale dei mutui con le banche, gli intermediari finanziari e la Cassa Depositi e Prestiti, già sperimentate in occasione della crisi pandemica e successivamente reiterate per via dell'impatto della dinamica inflattiva sulle disponibilità di bilancio degli Enti locali. Si tratta di misure fortemente richieste, anche in previsione degli effetti che avrà sul comparto il riavvio di manovre, che prevedono un forte contributo degli Enti locali alle politiche di risanamento dei conti pubblici”.

Leggi l'[articolo](#).



#### **Corte dei Conti. Accantonamento fondo crediti di dubbia esigibilità**

La Corte dei conti delle Marche con la deliberazione 25/2025 ha ribadito che è fondamentale la gestione prudente e oculata delle entrate considerate di dubbia e difficile esazione. L'articolo 167 del Testo Unico degli Enti Locali (TUEL) e i principi

contabili applicati richiedono che le amministrazioni pubbliche effettuino una valutazione accurata di tali entrate al fine di garantire una corretta programmazione e previsione delle spese.

Leggi l'[articolo](#).



### **Corte dei Conti. Corretta quantificazione del fondo rischi contenzioso**

Con la delibera 26/2025 la sezione della corte dei conti delle Marche ha evidenziato l'importanza della corretta quantificazione del fondo rischi contenzioso nel sistema dell'armonizzazione contabile, in quanto cruciale per garantire la sostenibilità finanziaria degli enti. Questo fondo, disciplinato dall'allegato 4/2 al Dlgs n. 118/2011, rappresenta una misura prudenziale necessaria per far fronte a eventuali perdite derivanti da sentenze sfavorevoli. La sua costituzione permette agli enti di premunirsi contro le conseguenze economiche di un contenzioso, riducendo l'impatto sul bilancio.

Leggi l'[articolo](#).



### **Corte dei Conti. Parifica conti giudiziali**

La parificazione rappresenta un atto fondamentale nel contesto della gestione contabile delle amministrazioni pubbliche, in quanto certifica l'allineamento dei conti con le scritture contabili detenute dall'ente. Questo processo si articola in diverse fasi e coinvolge distinti organi, sia interni che esterni all'amministrazione. In particolare, per quanto riguarda gli enti locali, la parificazione è associata al rilascio di un visto di regolarità amministrativo-contabile, il quale attesta che le operazioni contabili sono state eseguite correttamente. Questo visto è un passaggio cruciale che segue un'attenta verifica dei conti da parte degli organi competenti.

Leggi l'[articolo](#).

## **Accrual in pratica**



### **Rassegna. Accrual in pratica: come cambia la contabilità delle partecipazioni pubbliche con Itas 14**

L'introduzione dello standard Itas 14 regola il trattamento contabile delle partecipazioni in organismi controllati, collegati e in accordi a controllo congiunto, uniformando le pratiche contabili e riducendo l'eterogeneità delle metodologie utilizzate. Secondo Itas 14, gli organismi sono tutti i soggetti di diritto pubblico o di diritto privato con un autonomo sistema contabile, dotati o meno di personalità giuridica.

Leggi l'[articolo](#).



### **Rassegna. Accrual in pratica: le novità nell'Itas 14 su joint venture e controllo congiunto**

L'Itas 14 offre una normativa dettagliata per la contabilizzazione delle joint venture e degli accordi a controllo congiunto, strumenti sempre più utilizzati nelle interazioni tra enti pubblici e privati. L'obiettivo è assicurare coerenza e trasparenza nella registrazione di questi accordi, che sono frequentemente caratterizzati da complesse dinamiche di governance.

Leggi l'[articolo](#).



### **Rassegna. Accrual in pratica: applicazione e impatti del metodo del patrimonio netto semplificato secondo Itas 14**

Il metodo del patrimonio netto semplificato è un criterio contabile adottato per la valutazione delle partecipazioni in organismi controllati o con influenza dominante. Questo metodo permette di riflettere in modo dinamico le variazioni patrimoniali ed economiche dell'entità partecipata nel bilancio dell'amministrazione controllante, garantendo una rappresentazione contabile più fedele alla realtà economico-finanziaria della partecipazione.

Leggi l'[articolo](#).



### **Rassegna. Accrual in pratica: operazioni su partecipazioni secondo Itas 14**

Le amministrazioni pubbliche possono modificare la propria struttura partecipativa attraverso acquisizioni di nuove quote o cessioni parziali e totali. L'Itas 14 disciplina il trattamento contabile di queste operazioni, garantendo una gestione trasparente ed evitando distorsioni nei bilanci.

Leggi l'[articolo](#).

## Risorse



### **ANCI. Risorse centri estivi 2025, l'Anci scrive alla ministra Roccella**

L'Anci ha inviato una lettera a firma della delegata Istruzione, Politiche educative, Edilizia scolastica Anci, Elena Carnevali, indirizzata alla ministra per la Famiglia, la Natalità e le Pari opportunità, Maria Eugenia Roccella relativamente alla richiesta di rifinanziamento per il 2025 dei centri estivi, al fine di avere rassicurazioni e dar modo ai Comuni di programmare le attività per tempo.

Leggi l'[articolo](#).



### **ANCI. Fondo mense scolastiche bio, entro il 31 marzo iscrizione stazioni appaltanti su piattaforma Masaf**

In riferimento al Fondo mense scolastiche biologiche, come da comunicazione sul sito del MASAF, si ricorda che entro il 31 marzo 2025 tutte le stazioni appaltanti anche se già iscritte, dovranno presentare, attraverso l'apposita piattaforma on line, istanza per accedere al fondo medesimo per l'annualità 2025.

Leggi l'[articolo](#).

## Tributi



### **ARERA. Avvio di procedimento per la definizione del metodo tariffario rifiuti per il terzo periodo regolatorio (mtr-3)**

La Delibera n. 57/2025/R/rif del 18 febbraio 2025, emessa da Arera, avvia un importante procedimento per la definizione del metodo tariffario relativo al servizio integrato dei rifiuti per il terzo periodo regolatorio (2026-2029). Gli obiettivi principali di questa iniziativa riguardano il riconoscimento dei costi efficienti di esercizio e di investimento, nonché la definizione delle tariffe di accesso agli impianti di trattamento.

Leggi l'[articolo](#).



### **Giustizia Tributaria. Rendita catastale e impianti di produzione di energia elettrica**

L'impianto fotovoltaico non architettonicamente integrato e installato sopra la copertura del capannone industriale deve considerarsi bene immobiliare ai sensi dell'art. 812 c.c. e, per conseguenza, sussiste un obbligo di accatastamento in capo al proprietario.

Leggi l'[articolo](#).

## Fiscale



### **Agenzia delle Entrate. Premio per ritrovamento beni culturali è soggetto a ritenuta**

Con la risposta 58/2025 l'Agenzia delle Entrate conferma che il premio per il rinvenimento di reperti archeologici o beni culturali debba essere assoggettato a una ritenuta alla fonte nella misura del 25%, come previsto per gli altri premi, poiché rientra nella categoria dei redditi diversi ai sensi dell'articolo 67 del Tuir.

Leggi l'[articolo](#).



## **Agenzia delle Entrate. Esenzione dall'applicazione dell'imposta di bollo in relazione ai contratti di lavoro e d'impiego sia individuali che collettivi**

Con la risposta 40/2025 l'Agenzia delle Entrate fornisce un chiarimento in merito all'applicabilità dell'imposta di bollo sui disciplinari di incarico sottoscritti con professionisti legali esterni, ai fini della difesa in giudizio. L'istante desidera sapere se tali disciplinari siano soggetti all'imposta di bollo o se possano beneficiare dell'esenzione prevista dall'articolo 25 della Tabella, Allegato B, del D.P.R. del 26 ottobre 1972, n. 642, che esenta i contratti di lavoro e d'impiego.

Leggi l'[articolo](#).

# Personale



## **Giustizia Amministrativa. Regola dell'anonimato nelle prove pratiche concorsuali**

La regola dell'anonimato, sancita dall'articolo 14 del decreto del Presidente della Repubblica 9 maggio 1994, n. 487 in relazione alle sole prove scritte dei concorsi pubblici, va estesa anche alle prove pratiche, laddove consistano nella redazione di un elaborato scritto volto all'accertamento delle capacità tecnico – applicative dei candidati, salvi i casi in cui, per le sue concrete caratteristiche e modalità di svolgimento, la prova pratica sia de facto insuscettibile di anonimizzazione e, cioè, allorché lo svolgimento della prova pratica, per le sue modalità, implichi un contatto diretto e immediato tra il candidato e la commissione, in modo che quest'ultima possa accertare la tecnica di intervento attraverso visione diretta, contatto che rende inevitabile la previa identificazione dell'esaminando.

Leggi l'[articolo](#).



## **Corte dei Conti. Regime giuridico incentivi al personale che assiste ente locale nel giudizio tributario**

La Sezione regionale di controllo per la Lombardia con la sentenza 37/2025 ha esaminato il quesito riguardante il riconoscimento degli incentivi al personale che assiste l'ente locale nei giudizi tributari, in particolare relativamente all'art. 15, comma 2 sexies, del d.lgs. 546/1992. L'Ente chiede se un dipendente, inquadrato nell'Area funzionari e dell'Elevata Qualificazione, formalmente nominato funzionario responsabile del tributo, possa ricevere l'incentivo previsto dal suddetto articolo, indipendentemente dalle qualifiche indicate nella normativa.

Leggi l'[articolo](#).



## Partecipate e servizi pubblici locali



### **Rassegna. Corte conti, «no» alla nuova partecipata se il piano finanziario è inadeguato e ci sono dubbi sulla sostenibilità**

La Sezione regionale di controllo della Corte dei conti della Lombardia ha espresso parere negativo sulla delibera adottata dal consiglio comunale di un ente locale, riguardante la costituzione di una nuova società partecipata operante nel settore della gestione del servizio igiene urbano. L'operazione prevedeva la creazione di una nuova società controllata indirettamente dal Comune e il successivo ingresso con quota minoritaria di altro ente locale, in modo che potesse poi essere affidato in modalità house providing il servizio gestione igiene anche del secondo Comune. Leggi l'[articolo](#).

## Contenuto extra



### **Ministero dell'Interno. Con la conversione in legge del dl n. 208/2024 potenziato il ruolo del Commissario straordinario**

L'approvazione della legge di conversione del decreto-legge n. 208 del 2024 segna un'importante evoluzione nella gestione dei beni confiscati alla criminalità organizzata, introducendo disposizioni mirate a rafforzare il recupero, la rifunzionalizzazione e la valorizzazione di tali beni, con l'obiettivo di restituirli alla collettività in modo rapido ed efficace. Leggi l'[articolo](#).



### **Giustizia Amministrativa. Gestione dei rifiuti integrata in senso verticale e onere motivazionale**

Il Comune può, nell'ambito della propria discrezionalità, optare per una gestione dei rifiuti integrata in senso verticale, affidando congiuntamente il servizio a monte di spazzamento, raccolta e trasporto, ed il servizio a valle di recupero e smaltimento, anziché prevedere due distinti lotti funzionali, con ciascuna tipologia di servizio. Questa scelta di prevedere un unico lotto funzionale, anziché due distinti, deve essere frutto di un'adeguata istruttoria, deve essere supportata da un'ideale motivazione e deve essere proporzionata agli scopi perseguiti, com'è necessario in ogni caso in cui una stazione appaltante opti per un unico lotto anziché per lotti frazionati. Leggi l'[articolo](#).



### **Ministero dell'Interno. Mozione di sfiducia costruttiva ex art.27 statuto comunità montana – Artt.2 e 52 TUEL**

Alle comunità montane non si applica l'art.52 del d.lgs. n.267/2000. Il presidente della comunità montana cessa dalla carica solo in caso di approvazione di una "motivata mozione di sfiducia".

Leggi l'[articolo](#).



### **Ministero del Lavoro e delle Politiche Sociali. Da aprile l'esclusione dei titoli di Stato dall'ISEE**

A partire dal mese di aprile, in seguito all'approvazione del nuovo modello tipo della Dichiarazione Sostitutiva Unica (DSU) e delle relative istruzioni per la compilazione sarà possibile escludere dai calcoli dell'ISEE i titoli di Stato, i buoni fruttiferi postali (inclusi quelli trasferiti allo Stato) e i libretti di risparmio postale.

Leggi l'[articolo](#).



### **Consiglio di Stato. L'esecuzione anticipata fa sorgere la fase esecutiva dell'appalto, anche in difetto di sottoscrizione del contratto**

L' esecuzione anticipata di un appalto può avvenire anche in assenza di un contratto formalmente sottoscritto, a condizione che ci siano elementi che dimostrino l'intenzione delle parti di dare avvio ai lavori.

Leggi l'[articolo](#).



### **M.A.S.E. Consultazione pubblica sul Piano Sociale per il Clima (PSC)**

Aperto il questionario online elaborato dal Ministero dell'Ambiente e della Sicurezza Energetica per raccogliere contributi su misure e investimenti nazionali per la transizione energetica. Il documento definitivo sarà inviato alla Commissione europea entro il 30 giugno 2025.

Leggi l'[articolo](#).



### **INPS. Reddito di Libertà: indicazioni per presentare la domanda**

Con la circolare INPS 5 marzo 2025, n. 54, l'Istituto illustra la disciplina del Reddito di Libertà e fornisce le indicazioni per la presentazione delle domande nel periodo transitorio e a regime, a seguito dell'entrata in vigore, dal 4 marzo 2025, del decreto 2 dicembre 2024 del Ministro per la Famiglia, la natalità e le pari opportunità, di concerto con il Ministro del Lavoro e delle politiche sociali e

con il Ministro dell'Economia e delle finanze.  
Leggi l'[articolo](#).